

Психологический факультет

УТВЕРЖДАЮ

Камашева Ю.Л. Камашева
«04» июля 2017 г.

МЕТОДИЧЕСКИЕ УКАЗАНИЯ

**по выполнению выпускных квалификационных работ
по направлению подготовки бакалавриата
37.03.01 Психология**

Казань – 2017

*Печатается по решению Секции психолого-педагогических дисциплин
Учебно-методического совета
Казанского инновационного университета
имени В.Г. Тимирязова (ИЭУП)*

**А.И. Фукин, И.М.Юсупов Р.Ф. Сулейманов, О.В.Григорьева,
А.М. Шевцов.**

Методические указания по выполнению выпускных квалификационных работ по направлению подготовки бакалавриата 37.03.01 Психология:
Метод. указания. – Казань: Изд-во «Познание» Казанского инновационного университета (г. Казань), 2016. – 66 с.

Обсуждены и одобрены на заседании кафедры психологии развития и психофизиологии.

Предназначены в помощь студентам при выполнении выпускных квалификационных работ в области психологии. Даны характеристики основных целей и задач квалификационных работ, а также знаний, которые для этого должны быть усвоены. Даются рекомендации по поиску и изучению литературы, написанию теоретической части, планированию и проведению эмпирического исследования, оформлению работы, подготовке и проведению защиты выпускных квалификационных работ.

Могут быть полезны для аспирантов направления «Психология», а также для начинающих преподавателей, научных руководителей и рецензентов.

© Казанский инновационный университет
имени В.Г. Тимирязова (ИЭУП), 2016

© Фукин А.И., Юсупов И.М.,
Сулейманов Р.Ф., Григорьева О.В.,
Шевцов А.М., 2016

СОДЕРЖАНИЕ

ВВЕДЕНИЕ	4
1. ВИДЫ И ЭЛЕМЕНТЫ НАУЧНО-ИССЛЕДОВАТЕЛЬСКИХ КВАЛИФИКАЦИОННЫХ РАБОТ СТУДЕНТОВ	5
1.1. Теоретическое исследование	5
1.2. Эмпирическое исследование	8
1.3. Теоретико-экспериментальное исследование	8
1.4. Экспериментально-теоретическое исследование	9
1.5. Методическое исследование	10
2. ОРГАНИЗАЦИЯ ВЫПОЛНЕНИЯ ВЫПУСКНЫХ КВАЛИФИКАЦИОННЫХ РАБОТ ПО ПСИХОЛОГИИ	11
2.1. Общие требования к ВКР	12
2.2. Этапы написания ВКР	14
2.3. Общие рекомендации к выбору темы ВКР	14
2.4. Составление плана ВКР	15
2.5. Библиографический подбор и изучение научной литературы по проблеме исследования	15
3. НАПИСАНИЕ ТЕОРЕТИЧЕСКОЙ ЧАСТИ РАБОТЫ	19
4. ПРОВЕДЕНИЕ И ОПИСАНИЕ ЭМПИРИЧЕСКОГО ИССЛЕДОВАНИЯ ПО ИЗУЧАЕМОЙ ПРОБЛЕМЕ	21
4.1. Планирование и проведение эмпирического исследования	21
4.1.1. Выбор темы исследования и определение степени ее актуальности	23
4.1.2. Постановка проблемы	23
4.1.3. Обозначение объекта и предмета исследования	25
4.1.4. Формулирование гипотез	27
4.1.5. Определение цели исследования и конкретизация задач исследования	29
4.1.6. Выбор методов и методик исследования	31
4.1.7. Организация исследования	33
4.1.8. Анализ эмпирического материала и интерпретация результатов	35
4.1.9. Формулирование выводов и оценка полученных результатов (научная значимость и практическая ценность)	38
4.2. Описание эмпирического исследования	38
5. ОФОРМЛЕНИЕ ВКР	47
5.1. Титульный лист	49
5.2. Содержание	50
5.3. Введение	50
5.4. Основная часть работы	51
5.5. Выводы и предложения	53
5.6. Заключение	53
5.7. Список литературы	53
5.8. Приложения	57
6. ЗАЩИТА ВКР	58
7. ОФОРМЛЕНИЕ МУЛЬТИМЕДИЙНОЙ ПРЕЗЕНТАЦИИ	61

ВВЕДЕНИЕ

В последние годы был опубликован ряд учебно-методических пособий, содержащих рекомендации по написанию рефератов, выполнению курсовых и бакалаврских работ. При всех их достоинствах, эти пособия посвящены описанию общих аспектов подготовки квалификационных работ и недостаточно учитывают специфику научной работы по психологии. В частности, в этих пособиях отсутствуют рекомендации по использованию системного подхода.

Данное пособие восполняет этот дефицит. Вместе с тем настоящее учебное пособие направлено на то, чтобы в значительной степени освободить научных руководителей квалификационных работ от необходимости объяснять детали методики и техники их выполнения. Благодаря этому больше внимания может уделяться творческой научной и практической работе студентов.

Учебное пособие поможет в поиске ответов на следующие вопросы:

- Как выбрать тему выпускной квалификационной работы?
- Как обосновать актуальность темы исследования?
- Какова структура выпускной квалификационной работы?
- Как оформлять текст выпускной квалификационной работы?

1. ВИДЫ И ЭЛЕМЕНТЫ НАУЧНО-ИССЛЕДОВАТЕЛЬСКИХ КВАЛИФИКАЦИОННЫХ РАБОТ СТУДЕНТОВ

В зависимости от цели исследования можно выделить различные виды научно-исследовательской работы студентов. Желательно, чтобы каждый из видов исследовательской работы был освоен студентом в процессе обучения. Обязательным является освоение на первом курсе обзорно-аналитического вида исследования, а на последующих – экспериментально-теоретического.

Для большинства случаев написания выпускной квалификационной работы отдельные типы исследования являются ее обязательными элементами и только в особых случаях допускается защита работы «чистого» типа.

Наиболее распространенными типами выпускной квалификационной работы по специальности «Психология» являются экспериментально-теоретическое и теоретико-экспериментальное исследования.

1.1. Теоретическое исследование

А. Обзорно-аналитическое исследование.

Это работы реферативного плана, *целью* которых является *анализ научной литературы по определенной теме*. Такая работа должна быть информативной, что обеспечивается:

- достаточным количеством литературных источников;
- обобщением и тезисным изложением основных проблемных мест в рамках данной темы;
- выделением основных направлений в решении данной проблемы.

Литературу можно разделить на два вида: *первичные* источники (например, психологические журналы) и *вторичные* (учебники и учебные пособия). Из-за огромной массы первичных источников лучше начать со вторичных, самых поздних обзоров по выбранной проблеме. Вы выясните актуальность проблемы и получите целый ряд ссылок на оригинальную литературу. Каждая из этих статей имеет, в свою очередь, ссылки на другие работы. Важным моментом работы над рефератом является поиск новейших публикаций по исследуемой теме в психологических журналах. Считать, что количество работ, использованных для обзора, достаточно, можно только тогда, когда вам перестанут попадаться ссылки на книги или статьи, еще не изученные вами.

Обзор литературы не сводится к перечислению существующих работ в данной области, а прежде всего должен быть осуществлен *анализ основных результатов и выводов предшествующих исследователей*. Автору необходимо систематизировать изложение существующих эмпирических сведений и теоретических позиций, выделить основные линии научной дискуссии по данной теме, выявить сильные и слабые стороны той или иной теоретической позиции, определить обоснованный выбор собственной позиции.

Существуют разные способы организации аналитического обзора. Литература может представляться:

- в хронологическом порядке;
- в соответствии с разными аспектами темы;
- в логике принадлежности анализируемых работ той или иной теоретической ориентации.

В последнем случае необходимо кратко представить теории противников – помимо всего прочего это делает работу более интересной. Обзор литературы должен показать степень *актуальности* и *разработанности* темы и те *пробелы* или *противоречия*, которые существуют в научном знании по данной теме. Работа должна содержать относительную *оценку основных подходов* к данной теме, а также оценку со стороны некоторого наиболее обоснованного подхода к проблеме.

Очень важной задачей обзора является *анализ сущности понятий, их свойств и взаимосвязей*. Это, с одной стороны, прямо относится к существу проблемы, а с другой – защищает от ошибки смешения общеупотребительного смысла понятий с его научным психологическим значением. В процессе интерпретации основных понятий намечается эмпирическая область, соответствующая выделенному предмету исследования.

Одна из основных целей изучения литературы заключается в том, чтобы установить пробелы или противоречия в исследовании какого-либо психического явления с тем, чтобы попытаться их восполнить в своей работе и тем самым внести свой оригинальный вклад в науку.

Примером структуры литературного обзора может быть следующая его последовательность:

1. *Феноменологическое описание, т.е. описание проявлений психического явления (область проявлений, их частота, временные характеристики).*
2. *Сущность, природа явления. Имеющиеся определения данного явления. Характеристика степени разнообразия в его понимании. Закономерности, которым подчиняется явление.*
3. *Место данного явления среди других психических явлений, т.е. его взаимосвязи, взаимовлияния, факторы его обуславливающие; явления, на которые оно оказывает влияние.*
4. *Рассмотрение явления с позиции системного, целостного, комплексного и т.д. подходов. Схема рассмотрения определяется методологией выбранного подхода. При любом из них необходимо уделить внимание компонентному составу изучаемого явления, его структуре. В психологии под структурой чаще всего понимается функциональная структура, определяемая наличием устойчивых взаимосвязей между отдельными функциями. В ходе анализа нередко отдельные функции объединяют в функциональные блоки и затем рассматривают взаимосвязи между блоками.*

Данный вид работы приемлем в качестве исследования только по *специальному разрешению кафедры*, фиксирующему необходимость перевода, реферирования и анализа малодоступной (на иностранном языке) литературы, которая не имеет изданий на русском языке, по которой не имеется опубли-

ликованных обзоров (в том числе и в сборниках ИНИОН), и которая необходима для реализации учебно-научных планов кафедры.

Типичная ошибка, характерная для студенческих работ данного вида, – это написание *компиляции* вместо *аналитического обзора*. Компильация – текст, состоящий из отрывков работ других авторов, иногда в вольном изложении самого автора, иногда в дословном переписывании без кавычек и ссылок на конкретные страницы текста источника. Компильации обычно грешат большим объемом самой работы, отсутствием обобщения и позиции автора, что не позволяет считать их обзорно-аналитическими рефератами.

Обзорно-аналитическое исследование является частью теоретико-экспериментального, экспериментально-теоретического и методического видов работ, в рамках которых оно оформляется в виде отдельной части или главы.

Освоение обзорно-аналитического жанра научно-исследовательского труда является *необходимым требованием к курсовой работе на первом курсе*.

Б. Историко-психологическое исследование

Данный вид исследования может быть связан с анализом:

- творчества конкретного психолога;
- результатов работы целого направления в психологии или конкретной научной школы;
- процесса возникновения и развития тех или иных психологических категорий и понятий в истории психологии;
- временного промежутка в научных исследованиях, рамки которого задаются определенными содержательными тенденциями в науке.

Исследование данного вида должно удовлетворять определенным требованиям. Необходимо:

- осветить социальный, общенаучный и психологический контексты, в рамках которых развивалось то или иное направление;
- показать основные проблемы и линии научной дискуссии, существовавшие в науке того периода;
- показать место исследуемого автора или школы в данной дискуссии, их позицию в решении проблемы;
- подчеркнуть основные достижения данного направления или конкретного автора;
- дать содержательную оценку этих достижений.

Как и в предыдущем случае, данный вид работы является допустимым в качестве выпускной квалификационной работы только в случае особого разрешения кафедры или факультета. Предполагается, что в этом случае в работе освещению подвергаются научные достижения факультета, функционирующих на факультете структурных научно-практических подразделений (лабораторий, научных школ) или отдельных деятелей науки, работающих (или работавших) на факультете. Во всех прочих случаях историко-

психологическое исследование может являться элементом теоретической части квалификационной научной работы

1.2. Эмпирическое исследование

Целью эмпирического исследования является *сбор нового эмпирического материала и обоснование приемов его анализа*.

Необходимость данного вида исследования бывает связана с *появлением новых явлений действительности*, которые в силу того, что появились недавно, никак *не описаны в науке* (например, новые виды деятельности или отношений в обществе). Так, в связи с появлением профессии космонавта появилась необходимость описания психологических особенностей этой деятельности, а развитие рыночных отношений в нашей стране породило огромный пласт исследований предпринимательства в условиях переходных социальных отношений.

В некоторых случаях *актуальность* эмпирического исследования задается *отсутствием достаточно полного описания* исследуемого психического явления либо *противоречием между эмпирическими данными*, полученными разными авторами. Тогда целью работы будет *более точное или полное определение характеристик явлений*.

В теоретической части такой работы важно уделить внимание обоснованию выбора или построения *определенной категориальной системы* (номинальной шкалы), в единицах которой осуществляется фиксация и анализ эмпирического материала.

Примерами такого типа исследований могут служить аналитические описания поведенческих реакций животных и детей, контент-анализ текстов свободного описания и т.д. К данному виду исследования относится описание нового феномена, эффекта. Ярким примером может служить «эффект незавершенного действия», выявленный Б.В.Зейгарник. В задачи могут входить выявление факторов, определяющих наличие или отсутствие эффекта, определение силы его проявления, условий существования феномена, разнообразия проявлений и факторов его устойчивости.

1.3. Теоретико-экспериментальное исследование

Такие работы должны содержать, во-первых, *собственные теоретические разработки* автора, *предлагающего новые схемы, модели осмысления* уже имеющихся в науке данных, которые лучше описывают или объясняют те или иные психологические явления. Во-вторых, содержать *эмпирическую проверку следствий из той теоретической модели*, которую предлагает автор.

Теоретическая часть работы является результатом самостоятельного теоретического поиска автора и не сводится к реферату на избранную тему. Цитирование научных источников, пересказ результатов исследований дру-

гих авторов включен в текст лишь постольку, поскольку позволяет автору развернуть дискуссию с другими авторами, *изложить свою позицию* и ее отличие от позиции других авторов, *показать новый взгляд* на приводимые в обзоре факты и *его преимущества*. Особое значение приобретает умение высветить основные линии научной дискуссии по данной проблеме, изложить существующие эмпирические сведения и теоретические позиции в логике противопоставления основных оппонентных научных подходов, в логике смены аргументов и контраргументов, тезисов и антитезисов реальной или потенциальной научной дискуссии.

Эмпирическая часть содержит экспериментальную проверку выдвинутых теоретических предположений на конкретном экспериментальном материале. Здесь чрезвычайно важна *корректная операционализация теоретической гипотезы и экспериментальной*, обоснование того, что ожидаемые результаты действительно могут быть необходимы и достаточны для проверки, подтверждения или отвержения гипотезы. Предэкспериментальная гипотеза должна формулироваться дважды: на языке теории и на языке избранной экспериментальной методики. После проведения экспериментального исследования необходим также обратный переход – *от частных результатов к их общетеоретическому смыслу* (теоретическая интерпретация результатов).

Теоретическая и эмпирическая части работы должны быть приблизительно равны по объему.

Примерами целей теоретико-экспериментального исследования могут быть:

1. Создание классификации, типологии. Здесь предполагается поиск и обоснование критериев классификации, очерчивание области явлений, охватываемых ею.
2. Открытие новой (другой) природы явления. При этом исследователь очерчивает класс явлений и, отмечая недостаточность объяснения их сущности, вводит новые термины, связывая их между собой.
3. Обобщение выявленных эмпирических фактов.

1.4. Экспериментально-теоретическое исследование

Данный тип исследования характеризуется небольшой теоретической частью (не более 1/3 от основного текста), *основной целью которой является направленная и четко сфокусированная постановка проблемы исследования*. Автор определяет основные понятия собственного исследования, указывая ту теоретическую традицию их употребления, которой он придерживается в данной работе, указывает на основные наиболее близкие именно к конкретной теме исследования источники и проводит подробный анализ только тех, которые подводят автора к выявлению именно той проблемы, которой посвящено его собственное исследование. Аргументировано и детально осуществляется выдвижение гипотезы собственного исследования, обосновывается выбор метода исследования и конкретных методик. Формулировка гипотезы должна быть дана на языке конкретной методики.

Описание методик исследования, аппаратуры необходимо *для воспроизводимости эксперимента*. Однако, если используются готовые методики, подробное описание которых имеется в опубликованной литературе, необходимо лишь дать ссылку на источник и подробно остановиться лишь на тех деталях методики, которые были модифицированы.

Большое значение имеет *план эксперимента*, который содержит указание:

- на его стратегию (лонгитюдная, сравнительная, формирующая и т.д.),
- зависимые (контролируемые) и независимые регистрируемые переменные,
- устраняемые факторы,
- назначение отдельных серий и блоков экспериментального плана,
- описание характера ожидаемых экспериментальных данных,
- обоснование используемого метода обработки эмпирических данных, применяемых статистических критериев для проверки гипотез.

Полученные результаты должны быть приведены полно и описаны непредвзято с тем, чтобы эксперт имел возможность интерпретировать их самостоятельно и независимо от авторской позиции.

Примерами целей данного вида исследования могут быть:

1. Выявление взаимосвязи психических явлений. Тогда в результате исследования определяется характер этих взаимосвязей (теснота, устойчивость, направленность), целостная структура взаимосвязей; место той связи, которая находится в центре внимания среди совокупности других.

2. Изучение возрастной динамики явлений (процессов роста, созревания, развития).

3. Выяснение различий между группами испытуемых, выделенных соответственно определенному признаку (пол, профессия, этническая принадлежность и т.д.).

1.5. Методическое исследование

Целью такого вида работы является *разработка методических средств* психологического исследования или психологической диагностики, заключающаяся как в *создании абсолютно новых*, оригинальных методик, так и в *модификации или адаптации* уже имеющихся.

Описание новой методики является масштабной задачей, требующей как методической, так и определенной теоретической работы, а именно:

- обоснования необходимости такой разработки на теоретическом уровне;
- создания теоретического понятия, отражающего сущность новой измеряемой психологической величины;
- проведения всех этапов стандартизации теста, обеспечивающих его психометрическую валидность (консистентную и ретестовую на-

дежность, теоретическую и экологическую валидность, оценочные шкалы).

Методическая работа может быть и менее масштабной, касаясь только отдельных сторон психометрической работы. В таком случае не создается новая методика, а модифицируется уже имеющаяся в психологическом арсенале.

Актуальность такой работы может быть связана с:

- необходимостью сокращения громоздкой методики;
- адаптацией методики для нового контингента испытуемых;
- разработкой оценочных шкал;
- повышением точности и надежности измерения, упрощением обработки результатов;
- выдвижением и обоснованием новых параметров анализа результатов методики с доказательством их валидности и т.д.

Особым случаем методической работы является создание новой *психокоррекционной методики*, имеющей практическое значение. Данный вид работы относится скорее к практико-ориентированному виду работы, а не исследовательскому. Однако актуальность таких работ велика. При создании или модификации коррекционной методики необходимо обеспечить *сравнение результатов предлагаемой методики с результатами другой*, направленной на аналогичные цели (это возможно за счет организации контрольной группы), а также провести *диагностические срезы* измеряемых в ходе коррекции параметров *до и после коррекционной программы*.

В некоторых случаях методическая работа может быть частью эмпирической, теоретико-экспериментальной или экспериментально-теоретической. В таком случае в этих работах выделяется отдельная методическая глава, результаты которой также дают отдельные пункты новизны или выводов.

2. ОРГАНИЗАЦИЯ ВЫПОЛНЕНИЯ ВЫПУСКНЫХ КВАЛИФИКАЦИОННЫХ РАБОТ ПО ПСИХОЛОГИИ

Подготовка выпускной квалификационной работы (ВКР) – важная форма учебной и научной работы студентов, обучающихся по направлению подготовки бакалавриата 37.03.01 Психология. В связи с расширением психологического образования квалификационные работы по психологии часто выполняются студентами и других специальностей. Основные виды квалификационных работ – это курсовые и выпускные квалификационные работы как формы самостоятельной учебной и научной деятельности студентов.

Целями написания бакалаврских работ являются:

1. совершенствование психологических знаний по отдельным темам,
2. формирование умений по применению этих знаний для решения прикладных задач,

3. формирование умений и навыков проведения теоретического и экспериментального психологического исследования,

4. приобретение умений и навыков практической психологической работы.

Квалификационные работы могут иметь преемственное и последовательное научное или практическое развитие темы, представляющей интерес для студента и его руководителя. В то же время отдельные работы могут быть независимы друг от друга и выполняться под научным руководством разных преподавателей.

2.1. Общие требования к ВКР

ВКР по психологии является формой итоговой аттестации студентов-психологов за весь период обучения в вузе. Она имеет как обучающую, так и оценочную функцию. При работе над выпускной квалификационной работой студент должен проявить умения, уже освоенные им при выполнении курсовых работ.

Тема выпускной квалификационной работы (ВКР) и план выполнения могут быть предложены научным руководителем, а также самим студентом с обоснованием целесообразности. Она должна быть направлена на решение актуальной исследовательской, прикладной или практической задачи в области научной или практической психологии.

Одно из основных требований – четкое и логичное изложение материала, а также полное соответствие содержания теме.

Не рекомендуется вести изложение от первого лица единственного числа: «я наблюдал», «я считаю», «по моему мнению» и т.п. Корректнее использовать местоимение «мы», но желательно обойтись и без него. Допускаются обороты с сохранением первого лица множественного числа, в которых исключается местоимение «мы», т.е. фразы строятся с употреблением слов «наблюдаем», «устанавливаем», «имеем». Можно использовать выражения: «на наш взгляд», «по нашему мнению», а также «по мнению автора» (выпускной квалификационной работы) или выражать ту же мысль в безличной форме: «изучение эмпирических данных свидетельствует о том, что...», «на основе выполненного анализа можно утверждать...», «проведенные исследования подтвердили...» и т.п.

После выбора темы выпускной квалификационной работы студент подает на имя заведующего кафедрой заявление с просьбой разрешить ее выполнение и указанием темы и научного руководителя. Закрепление темы, научного руководителя и (если необходимо) консультанта оформляется по предложению заведующего кафедрой распоряжением декана факультета. После утверждения темы вместе с научным руководителем студент составляет задание на выполнение выпускной квалификационной работы. Оно подписывается студентом, научным руководителем и утверждается заведующим кафедрой. Задание составляется в двух экземплярах: один выдается студенту,

второй остается на кафедре и вместе с выпускной квалификационной работой представляется к защите.

План выполнения выпускной квалификационной работы предполагает обстоятельный анализ литературы по проблеме, а также эмпирическое исследование или практическую психологическую деятельность на выборке, обеспечивающей достаточную обоснованность результатов, и использование методик, подтверждающих доказательность выводов.

Целесообразным представляется выполнение выпускной квалификационной работы в течение 4 и 5 курсов обучения, таким образом, чтобы курсовая работа на четвертом курсе создала достаточный научный задел, позволила провести пилотажное исследование. Правильно поступают студенты, которые уже на 2, 3 и 4 курсах в своих курсовых проектах ориентируются на возможную тему выпускной квалификационной работы в будущем и постепенно продвигаются в ее разработке.

По мере написания отдельных глав студент представляет их научному руководителю, исправляет и дополняет выпускную квалификационную работу в соответствии с его рекомендациями. В установленные сроки студент отчитывается о степени готовности работы перед руководителем, а в необходимых случаях и перед кафедрой.

В ходе выполнения выпускной квалификационной работы студент опирается на следующие умения, знания и навыки, освоенные им при выполнении курсовых работ:

- научного анализа литературы по теме исследования,
- выполнения эмпирической научно-исследовательской работы,
- решения проблем в области практической психологии.

Как правило, тема выпускной квалификационной работы продолжает исследования, проводимые в процессе написания курсовых работ. Однако по сравнению с курсовой работой, выпускная квалификационная работа отличается комплексным теоретико-экспериментальным характером.

При выполнении эмпирической научно-исследовательской работы студент должен усвоить следующие умения:

- обоснование актуальности и новизны эмпирического исследования;
- определение предмета и объекта эмпирического исследования;
- формулировка цели и задач эмпирического исследования;
- формулировка гипотезы эмпирического исследования;
- планирование эмпирического исследования и прогнозирование достоверности ожидаемых результатов;
- выбор методов и подбор методик для проверки гипотезы эмпирического исследования;
- практическое освоение методики эмпирического исследования как средства решения научно-исследовательской задачи;
- количественная обработка данных эмпирического исследования;
- качественная обработка данных эмпирического исследования;

- полное, стилистически правильное и грамотное описание процесса и результатов эмпирического исследования, убедительность аргументации;
- интерпретация результатов эмпирического исследования;
- формулирование выводов, полученных в результате эмпирического исследования, рекомендаций по их использованию;
- правильное оформление научной работы.

Выпускная квалификационная работа является результатом самостоятельного исследования студента под руководством преподавателя кафедры психологии. Прикрепление к преподавателям для руководства определяется специализацией и научными интересами студентов. Работа оформляется в виде текста по установленному образцу и представляется для защиты к определенному сроку. Научный руководитель помогает выбрать тему, рекомендует основную литературу по теме; проводит систематические консультации со студентами; проверяет выполнение работы по частям и в целом. Вместе с тем, ответственность за достоверность данных, сделанные выводы, своевременность выполнения работы и правильность оформления возлагается на студента. Роль научного руководителя – это роль консультанта, а не соавтора работы студента.

2.2. Этапы написания ВКР

Выпускная квалификационные работы представляют собой психологическое исследование. Поэтому процесс написания квалификационной работы включает в себя ряд этапов, характерных для психологического исследования.

1. Определение темы и первичная постановка проблемы.
2. Поиск и анализ литературы по изучаемой проблеме.
3. Постановка цели, задач исследования, формулировка гипотез.
4. Планирование исследования, выбор методов и методик.
5. Проведение исследования, сбор эмпирических данных.
6. Первичный анализ данных, их математическая обработка и представление.
7. Обсуждение и интерпретация результатов.
8. Формулировка выводов и обобщений.

2.3. Общие рекомендации к выбору темы ВКР

Выбор темы и постановка проблемы – начало любого исследования. При выборе темы целесообразно брать задачу сравнительно узкого плана с тем, чтобы можно было ее глубоко проработать. Темы бакалаврских работ, как правило, утверждаются на заседании выпускающей кафедры и доводятся до сведения студентов.

При выборе тем следует учесть место прохождения преддипломной практики и место работы (для заочников). Основным критерием при выборе темы выпускной квалификационной работы служит научный и практический интерес студента. В целях усиления связи обучения с практикой и подготовки студента к практической работе кафедра может рекомендовать студентам выполнение заказных тем курсовых работ, по заказам школ, детских садов, больниц, предприятий и организаций. Тема выпускной квалификационной работы должна быть сформулирована в терминах психологии и из нее вытекать проблема, которая может быть решена методами психологической науки. В названии темы частично может быть обозначена проблема. Например: «Методы психической саморегуляции в психологической помощи работникам пожарной части», «Межличностные отношения в сельской многонациональной школе».

Можно выделить следующие этапы постановки проблемы:

- 1) выявление недостаточной представленности в научном знании современных реалий;
- 2) описание проблемы на уровне обыденного языка;
- 3) формулирование проблемы в терминах научной дисциплины.

Таким образом, формулируя тему, мы выделяем проблему и сужаем диапазон ее возможных решений и в неявном виде выдвигаем гипотезу исследования. Поэтому приступать к работе можно тогда, когда абсолютно ясна и отчетливо видна ее тема.

2.4. Составление плана ВКР

Студент совместно с руководителем составляют примерный график написания выпускной квалификационной работы. Составляется также примерный план всей работы.

Во введении указывается в основных чертах гипотеза и проблема исследования, цель и конкретные задачи, основные методики исследования, характеристика выборки. Первоначальный рабочий план студент составляет совместно с руководителем. В дальнейшем такой план может уточняться, изменяться, однако основная задача должна оставаться неизменной.

При составлении плана студенту необходимо уяснить очередность и логическую последовательность намеченных работ, выбрать необходимые приемы и методы, время выполнения. В творческом исследовании план имеет динамический, подвижный характер.

2.5. Библиографический подбор и изучение научной литературы по проблеме исследования

Основными источниками информации при выполнении выпускной квалификационной работы являются книги, методические пособия и статьи в научных журналах по изучаемой теме, а также в сборниках научных и науч-

но-методических работ, материалах конференций, веб-страницах в Интернете.

При их использовании необходимо правильное оформление ссылок на них, о чем речь пойдет ниже. Могут использоваться также и неопубликованные материалы. В случае рукописей это указывается в скобках после названия источника. Если используется устное высказывание специалиста, это также упоминается в тексте работы.

При изучении публикаций по теме необходимо пользоваться библиотеками. Массовые библиотеки предназначены для повышения общеобразовательного уровня читателей и по составу своих фондов, как правило, недостаточны для учебной и научной работы. Поэтому лучше пользоваться научными библиотеками. Адреса библиотек России можно найти в справочнике «Большие и малые библиотеки России» (2000).

Поиск книг по интересующей проблеме обычно начинают со справочно-библиографического отдела и систематического каталога библиотеки. Каждая библиотека имеет собственный справочно-библиографический аппарат. Ее каталоги и картотеки содержат оригинальную информацию. При сходных фондах отечественных изданий каталоги научных библиотек могут отличаться по структуре и содержанию. Поэтому поиск информации в различных библиотеках может дать разные результаты.

Как правило, в любой библиотеке читателям открыт доступ к значительной части справочно-библиографического аппарата. Они могут обращаться к энциклопедиям, словарям, справочникам, библиографическим пособиям, самостоятельно вести поиск в системе каталогов и картотек. Для справочных целей используются книжные фонды открытого доступа.

Информацию о психологической литературе можно найти также в разделах систематического каталога смежных отраслей знания, например, философии, медицины, педагогики, социологии.

Если не удастся самостоятельно справиться с библиографическими поисками, нужно обратиться к дежурному библиографу, который даст консультацию по методике дальнейшего поиска.

Для более широкого поиска информации о книгах по проблеме можно использовать книжную летопись, реферативные журналы, аналитические обзоры, бюллетени. Информацию о них дает библиограф. Для подготовки квалификационных работ по психологии важнейшими из них являются:

- «Книжная летопись» — старейший и самый известный в стране и за рубежом библиографический указатель, который выходит еженедельно. Имеет ежемесячный дополнительный выпуск, содержащий авторефераты диссертаций на соискание ученых степеней кандидата и доктора наук по всем отраслям знаний.

- «Ежегодник книги» содержит библиографические записи книг и брошюр, изданных за определенный год. Выходит в двух томах. Том 1-й — общественно-политическая, учебная, детская и художественная литература, издания по искусству, культуре и языкознанию. Том 2-й — книги и брошюры по

естествознанию, технике, промышленности, сельскому хозяйству, транспорту, связи, торговле, медицине и пр.

- «Летопись журнальных статей». Выходит еженедельно. Содержит библиографические записи статей, документальных материалов, произведений художественной литературы.

Большую ценность в информационном поиске представляют также:

Реферативные журналы (РЖ), где публикуются рефераты, аннотации и библиографические описания. В РЖ ВИНТИ (Всесоюзный институт научной и технической информации) обобщается информация, публикуемая в 130 странах мира на 66 языках). Для психологов представляет ценность Раздел «0.4.П. Психология».

Экспресс-информация (ЭИ), где освещаются современные достижения науки и техники за рубежом в виде расширенных рефератов.

Сигнальная информация (СИ). Это библиографическое пособие, предназначено для оперативного информирования специалистов о публикациях по определенной отрасли (теме, проблеме) в отечественных и зарубежных изданиях.

- Библиографические указатели психологической литературы, которые публикуют журналы «Вопросы психологии» и «Психологический журнал».
- Наиболее авторитетный из зарубежных реферативных изданий журнал «Psychological Abstract», выпускаемый Американской психологической ассоциацией. В нем содержатся краткие аннотации большинства работ, выходящих в англоязычных психологических журналах.
- Существенно расширяют знания об источниках библиографические списки, помещаемые в конце книг и статей.

Кроме того, к настоящему времени получили широкое распространение электронные библиотечные системы, доступные любому пользователю сети Интернет, такие как ИНФРА-М, e-library.

Если известен автор книги или заглавие сборника трудов, то поиск источника значительно облегчается. В этом случае пользуются алфавитным каталогом библиотеки и ищут книгу по фамилии автора или по первым буквам заглавия сборника. Наряду с карточными каталогами все большее распространение в библиотеках получают электронные каталоги, существенно облегчающие поиск информации по теме. Однако следует помнить, что никакая интеллектуальная поисковая система не заменит эрудиции и творческого отношения студента к поиску источников информации по теме исследования.

Поскольку выпускные квалификационные работы являются формами учебной и научной работы, основой для их написания должны служить публикации учебного и научного характера – книги и статьи соответствующего содержания и жанра. Материалы научно-популярных книг и журналов, публицистические статьи, художественная, религиозная и эзотерическая литература используются только в качестве вспомогательных источников для раскрытия темы.

При изучении источников по теме следует помнить, что книги и статьи могут иметь разную адресацию: от этого зависят их стиль и содержание.

Первый тип публикаций – это научные книги и статьи, предназначенные для коллег – профессиональных психологов. Они пишутся, как правило, строго научным языком и в их задачу входит сообщение новых данных по какой-либо проблеме. Студенты могут испытывать трудности при чтении таких книг по причине недостаточного знания существа описываемой проблемы и используемой терминологии.

Второй тип публикаций – это учебники и учебные пособия, предназначенные для студентов высших и средних учебных заведений. Они пишутся также научным языком, хотя степень сложности и доступности изложения, количество используемой научной терминологии должно соответствовать типу студентов, для которых это учебное пособие предназначено. Основная задача, на которую ориентируются авторы такого рода книг, – систематизированное изложение какой-либо области психологического знания. Поэтому изучение литературы полезно начинать с учебников и учебных пособий.

Третий тип публикаций – справочники и словари, где в определенной системе объясняются термины и понятия, а также некоторые разделы психологического знания. Обращение к ним также целесообразно на первом этапе работы, поскольку в них можно найти типичные определение понятий, классификации явлений, описание основных психологических закономерностей.

Изучение научных публикаций можно проводить по следующему алгоритму:

- общее ознакомление с книгой, методическим пособием в целом по его оглавлению;
- беглый просмотр всего содержания;
- чтение в порядке последовательности расположения материала;
- выборочное чтение какой-либо части книги;
- выписка представляющих интерес материалов;
- критическая оценка записанного, его редактирование.

При изучении литературы не нужно стремиться только к заимствованию материала. Параллельно следует обдумать найденную информацию, тогда собственные мысли, возникшие в ходе знакомства с чужими работами, послужат основой для получения нового знания. При изучении литературы необходимо выбирать только ту информацию, которая имеет непосредственное отношение к теме выпускной квалификационной работы. Необходимо тщательно оформлять выписки, указывая страницы.

О достоверности исходной информации может свидетельствовать не только характер первоисточника, но и научный, профессиональный авторитет его автора, его принадлежность к той или иной научной школе. Во всех случаях следует отбирать только последние данные, выбирать только авторитетные источники.

Особой формой фактического материала являются цитаты, которые органически вплетаются в текст выпускной квалификационной работы. Оттал-

киваясь от их содержания, можно создать систему убедительных доказательств или использовать их для подтверждения отдельных суждений, которые делаются в работе.

Наряду с прямым цитированием часто прибегают к пересказу текста первоисточника. При этом в выписках обязательно нужно точно указывать источник заимствования, чтобы при необходимости можно было легко найти его.

3. НАПИСАНИЕ ТЕОРЕТИЧЕСКОЙ ЧАСТИ РАБОТЫ

После завершения сбора материалов по теме можно переходить к написанию работы; при этом необходимо выдерживать научный стиль, грамотное и правильное оформление; не должно быть сокращений слов за исключением общепринятых.

Выпускная квалификационная работа должна быть написана грамотно, выдержана в научном стиле, соответствовать нормам литературного и профессионального языка. Для того чтобы освоить стилистику научной речи, студенту необходимо при чтении научных работ обращать внимание на язык, которым они пишутся.

Обзор литературы по теме должен показать основательное знакомство студента с литературой, его умение анализировать и систематизировать источники, критически их оценивать, давать сравнительную характеристику различных подходов к решению поставленной проблемы разными авторами, способность выделять существенное в ранее проведенных исследованиях.

В обзоре нецелесообразно стремиться к изложению всего материала источников, перечисляя одну за другой прочитанные статьи и книги. Необходимо раскрывать существо рассматриваемых вопросов, выделять главные положения и ведущие идеи в соответствии с поставленными задачами и собственной логикой понимания проблемы.

Логика обзора литературы может быть основана на:

- 1) переходе от рассмотрения общих проблем к описанию конкретных вопросов;
- 2) хронологии исследований в этой области;
- 3) подходах к исследованию проблемы;
- 4) изучении логических аспектов динамики психических явлений;
- 5) изучении отдельных сторон проблемы.

Текст реферативной части работы не должен представлять собой набор выписок из прочитанных источников. Необходимо, во-первых, упорядочить их содержание определенным логическим образом. Во-вторых, нужно стремиться пересказывать их содержание более или менее близко к тексту оригинала, стараясь передать, прежде всего, идеи и факты источника. Это может достигаться за счет частичного переформулирования фразы, ее упрощения,

выражения главной мысли за счет опускания несущественных для вашей работы фрагментов, слов, выражений.

При этом в тексте должно быть видно, на каких авторов и на какие работы вы опираетесь, т.е. содержание работы не должно быть безличным. Например, «как показано в работах А.А. Смирнова, А.Н. Леонтьева, память является...»; «психологические проблемы учебной деятельности рассматривались в работах Н.А. Менчинской, П.Я. Гальперина, Н.Ф. Талызиной, Д.Б. Эльконина, В.В. Давыдова,...».

Для расширения лексического разнообразия изложения при анализе источников, сравнении точек зрения, ссылке на высказывания и идеи цитируемых авторов, а также при выражении к ним своего отношения можно использовать такие глаголы: анализирует, возражает, высказывает мнение, добавляет, доказывает, допускает, задает вопрос, излагает, констатирует, надеется, находит, начинает, не разделяет точку зрения, не соглашается, обнаруживает, обсуждает, объясняет, одобряет, отвечает, отмечает, отстаивает, определяет, пересказывает, пишет, повторяет, поддерживает, подтверждает, позволяет, полагает, понимает, предлагает, предполагает, представляет, признает, принимает точку зрения, приходит к выводу, разбирает вопрос, разделяет, размышляет, разрешает, разъясняет, рекомендует, решает проблему, следует, соглашается, сомневается, сообщает, спрашивает, ссылается, считает, указывает, упоминает, утверждает, уточняет (Усачева, Ильясков, 1986).

Необходимо соблюдать определенные правила цитирования как прямой, так и косвенной речи. В случае прямого цитирования текст оригинала заключается в кавычки («...») и воспроизводится без каких-либо изменений. Используется такой способ цитирования в тех случаях, когда необходимо обратить внимание читателя на конкретную формулировку той или иной мысли, привести определение понятия, которое дает цитируемый автор. Такие цитаты не следует делать слишком длинными. После кавычки, завершающей воспроизведение чужой мысли, в квадратных скобках указывается источник и страница, на которой данная мысль изложена в оригинале (например [2, с.21-22]). Косвенное цитирование воспроизводит близко к тексту оригинала чужую мысль, классификацию, фактическую информацию, точку зрения. В этом случае цитата не заключается в кавычки, но после завершения цитирования в квадратных скобках обязательно указывается источник, из которого она взята (например, [3]).

Ссылки целесообразно делать сразу после описания фактов, мысли, точки зрения или указания на соответствующую работу в тексте. Ссылки выполняют в тексте работы две важные функции. Во-первых, это проявление уважения к авторскому праву. Ссылки указывают, кому принадлежит та или иная мысль, классификация, определение, оригинальная точка зрения, подход к изучению проблемы, кто проводил исследования, кто обнаружил определенные научные факты. Во-вторых, ссылки дают читателю ориентир – у каких авторов и в каких источниках может быть найдена дополнительная информация по излагаемому вопросу, по упоминаемым идеям и исследова-

ниям. Ссылки в тексте делаются только на источники, которые читал студент и которые указаны в списке литературы в конце работы.

Цитирование в процессе написания реферативной части работы не нужно превращать в самоцель. Текст работы должен носить аналитико-синтетический и обобщающий характер. Он должен отражать собственное осмысление и обобщение проблемы на основе изучения литературы, оценки разных аспектов психологических концепций со ссылкой на их авторов, содержать доказательства определенных положений с привлечением цитат.

Наряду с изложением концепций, описанием фактического материала, важно сравнение точек зрения авторов, их анализ и обобщение. После изложения теорий и фактов, содержащихся в изученных источниках, студент может выразить собственное мнение и взгляды по проблеме. В заключение каждого раздела важно сделать выводы по существу рассматриваемых вопросов. Для этого может быть выделен, например, последний абзац раздела. Выводы могут начинаться оборотом типа «Таким образом, ...», «Следовательно, ...» и т.п. При оценке работы обращается особое внимание на умение студента анализировать, обобщать и делать выводы из изученного и изложенного материала.

При использовании в тексте аббревиатуры необходимо ее пояснение. При этом рекомендуется постепенно вводить читателя в ее понимание. Сначала целесообразно написать все выражение полностью, а в скобках – его аббревиатуру. В последующих двух-трех фрагментах текста, где употребляется данное выражение, пишется уже аббревиатура, но в скобках указывается полный разъяснительный текст. Только после этого можно ограничиваться использованием аббревиатуры без пояснения.

4. ПРОВЕДЕНИЕ И ОПИСАНИЕ ЭМПИРИЧЕСКОГО ИССЛЕДОВАНИЯ ПО ИЗУЧАЕМОЙ ПРОБЛЕМЕ

4.1. Планирование и проведение эмпирического исследования

Важнейшей частью выпускной квалификационной работы студента считается эмпирическое исследование (направленное на сбор и анализ данных по проблеме) или разработка методики в области практической психологии (направленная на создание или адаптацию какой-либо программы диагностики, консультирования, коррекционной, развивающей работы, психопрофилактики, психологического просвещения). И в том и в другом случае должна быть определенная новизна по сравнению с уже существующим опытом в этой области.

Проект эмпирического исследования или практической психологической работы разрабатывается студентом с помощью научного руководителя. Студент несет ответственность за планирование исследования, адекватность целям работы использованных методов и методик, организацию и проведе-

ние сбора и обработки эмпирических данных, за достоверность полученных результатов и доказательность выводов.

Эмпирическое исследование или инновационная работа в области практической психологии должны быть направлены на решение актуальной проблемы. Актуальность характеризуется с практической и научной точек зрения. Практическая актуальность определяется необходимостью поиска новых знаний для решения практической проблемы или важностью разработки методики, имеющей практическую направленность. Научная актуальность – необходимостью решения конкретной научной проблемы в связи с отсутствием определенных знаний, методики исследования в соответствующей области психологии.

Во всех науках исследование производится в одинаковой последовательности, имеющей циклический характер. В самом общем виде это можно представить следующим образом. Начало цикла научного исследования осуществляется с регистрации некоего противоречия и постановки проблемы, часто представленной в форме вопроса. Затем формулируется гипотеза, т.е. предположительный ответ на поставленную проблему. Гипотеза опирается на уже известные факты и носит декларативный характер.

На следующем этапе осуществляется проверка гипотезы, т.е. выявляются факты, которые подтвердили бы или опровергли ее. Эксперимент – это, прежде всего, организация такого исследования, которое удовлетворяет критериям оценки гипотез с точки зрения подкрепления или отвержения причинно-следственных зависимостей. Установление экспериментальных фактов означает сбор эмпирических данных в контролируемых условиях и возможность сравнения их по отношению к разным условиям. При правильной организации исследования неподтверждение гипотезы также означает его результативность, как и ее подтверждение.

В результате соотнесения полученных данных с существующими теоретическими схемами, концепциями, теориями осуществляется интерпретация результатов. Чаще всего последний этап рождает новые гипотезы, что позволяет подвигать исследование дальше.

Ход исследовательской работы можно представить в виде следующей последовательности шагов:

1. Выбор темы исследования и определение степени ее актуальности.
2. Выявление противоречия и постановка проблемы.
3. Обозначение объекта и предмета исследования.
4. Формулировка гипотезы исследования.
5. Определение цели исследования и конкретизация задач исследования.
6. Выбор методов исследования и подбор конкретных методик.
7. Организация исследования.
8. Анализ эмпирического материала и интерпретация результатов.
9. Формулирование выводов и оценка полученных результатов (научная значимость и практическая ценность).
10. Оформление текста работы.

4.1.1. Выбор темы исследования и определение степени ее актуальности

Это начальный этап любого исследования. Выбор темы для выпускной квалификационной работы имеет большое значение, поскольку характеризует степень научной зрелости студента. Подобрать тему выпускной квалификационной работы студент может, ознакомившись:

- с направлениями научной работы кафедры;
- с выполненными на кафедре курсовыми работами;
- с новейшими результатами исследований в различных отраслях науки.

Существенную помощь в выборе темы могут оказать аналитические обзоры и статьи в специальной периодике (примеры описать).

Иногда студенты избегают брать для исследования узкие, конкретные темы. Это неправильно. Дело в том, что работы, посвященные широким темам, часто бывают поверхностными и мало самостоятельными. Узкая же тема прорабатывается более глубоко и детально. Вначале кажется, что она настолько узка, что и писать не о чем. Но по мере ознакомления с материалом это опасение исчезает, исследователю открываются такие стороны проблемы, о которых он раньше и не подозревал.

Актуальность темы психологического исследования определяется теоретическими и практическими ее аспектами.

1. *Теоретическая актуальность* темы исследования характеризуется наличием *проблемы* в той или иной области *научного знания*. Например, в науке накопилось много фактов и возникла необходимость теоретических построений, относящихся к изучаемому явлению, которые бы обобщали эти факты в рамках теоретического построения. Или, наоборот, существует потребность в новых фактах, которые позволили бы расширить теорию и сферу ее применения.

2. *Практическая актуальность* определяется наличием практических задач в жизни общества, решение которых без дополнительных научных исследований или разработок невозможно. Может существовать потребность в дополнении или переработке психологических теорий с целью более полного использования их как представителями других наук, так и более широкими слоями населения. Может существовать необходимость создания более эффективных психодиагностических и исследовательских методов, способных обеспечить получение новых данных, или необходимость в методах, способах, технологиях, имеющих более широкие возможности психологического воздействия в ситуациях обучения, тренировки, лечения, реабилитации и т.д.

4.1.2. Постановка проблемы

Любое научное исследование проводится для того, чтобы преодолеть определенные трудности в процессе познания новых явлений, объяснить ра-

нее неизвестные факты или выявить неполноту старых способов объяснения известных фактов. Эти трудности в наиболее отчетливой форме проявляют себя в так называемых *проблемных ситуациях*, когда существующее научное знание оказывается недостаточным для решения новых задач познания.

Проблема в науке определяется *противоречием в состоянии научного знания*. Противоречие в науке может возникнуть в результате открытия новых фактов, которые явно не укладываются в рамки прежних теоретических представлений, т.е. когда ни одна из теорий не может объяснить вновь обнаруженные факты. Оно может быть связано с наличием противоположных теоретических объяснений одних и тех же фактов или порождаться недостаточностью научного знания для решения тех или иных практических задач, т.е. наличием «белых пятен» в науке, а также установлением непригодности прежних методов и средств для объяснения обнаруженных явлений.

Обычно теоретическое построение начинается с некоторой общей постановки вопроса, который затем уточняется в серии более разветвленных формулировок, т.е. происходит конкретизация проблемы.

Выделяют следующие формальные требования к разворачиванию проблемы исследования:

- возможно более точное разграничение между «проблематичным», противоречивым, искомым или неизвестным, и «непроблематичным» как данным и известным;
- отчетливое отделение друг от друга существенного и несущественного в отношении общей проблемы;
- расчленение общей проблемы на ее элементы и упоминание по частным проблемам, а также по их приоритету (см. ниже о постановке целей и задач исследования).

Правильная постановка и ясная формулировка новых проблем нередко имеет не меньшее значение, чем решение их самих. По существу, именно выбор проблем, если не целиком, то в очень большой степени определяет стратегию исследования вообще и направление научного поиска в особенности. Не случайно принято считать, что сформулировать научную проблему – значит показать умение отделить главное от второстепенного, выяснить то, что уже известно и что пока неизвестно науке о предмете исследования. Если исследователю удастся показать, где проходит граница между знанием и незнанием о предмете исследования, то ему бывает нетрудно четко и однозначно определить научную проблему и сформулировать ее суть.

Проблемы существенно разнятся по своей масштабности. Одни не выходят за рамки интересов некоторого коллектива (групповые, локальные проблемы), другие затрагивают целые регионы, большие социальные группы и общественные институты (региональные и институциональные проблемы). Наконец, на высшем уровне проблема затрагивает интересы и потребности всего общества в целом.

4.1.3. Обозначение объекта и предмета исследования

Формулировка проблемы влечет за собой выбор конкретного *объекта* исследования. *Объектом может быть все то, что явно или неявно содержит противоречие и порождает проблемную ситуацию.* Объект психологического исследования – это то, на что направлен процесс познания (исследуемое психологическое явление: процесс, состояние, свойство, отношение, сознание, особенности личности или деятельности).

Помимо объекта выделяется также *предмет* изучения или те *наиболее значимые* с практической или теоретической точки зрения *свойства, стороны, особенности объекта*, которые подлежат непосредственному изучению. Остальные стороны или особенности объекта остаются как бы вне поля зрения исследователя. Поскольку *объект* – то, что содержит противоречие, постольку *предмет* – это те его свойства и стороны, которые наиболее выпукло выражают данное противоречие.

Объект исследования – это фрагмент изучаемой реальности: индивид, группа людей (дошкольники, младшие школьники, подростки, учащиеся 8-9 классов, подростки с девиантным поведением, консультант, консультируемые и т.д.). Предметом исследования становятся определенные стороны или отношения объектов, психические процессы, состояния или свойства людей, функции и характеристики отдельных психических явлений, связи и влияние их друг на друга. В качестве предмета исследования может выступать, например, самооценка младших школьников, тогда объектом исследования будет группа младших школьников.

Объектом исследования может быть не только тип индивидов или групп, но также определенные формы поведения, деятельности людей (или животных), психические явления (процессы, состояния, свойства). Например, самооценка младшего школьника может быть объектом исследования. В таком случае предметом исследования могут стать факторы формирования его самооценки. Если объект исследования – учебная деятельность школьника, процесс психического развития на определенной возрастной ступени, то предметом исследования могут стать определенные психологические факторы, механизмы, закономерности. Если объектом исследования являются психические процессы, то предметом могут стать структура, взаимосвязи, механизмы. Если объектом исследования будут психические состояния, то предметом его будут их проявления, причины, механизмы возникновения, последствия. Если объектом исследования оказываются психические свойства, то предметом его могут стать индивидуальные особенности, проявления, факторы и механизмы развития, связь с другими свойствами. Таким образом, понятия предмета и объекта психологического исследования относительны и характеризуются только во взаимной связи.

Примерами объекта и предмета психологического исследования могут быть следующие формулировки:

- 1) *Объект: развитие самоотношения как компонента самосознания у дошкольников.*

Предмет: влияние оценок родителей на развитие самооотношения у дошкольников.

- 2) *Объект: психологические особенности младших школьников.*

Предмет: Динамика психологических особенностей младших школьников в условиях разных образовательных технологий.

- 3) *Объект: развитие кратковременной памяти.*

Предмет: развитие кратковременной памяти в процессе обучения скорочтению.

Объект и предмет исследования как категории научного процесса соотносятся между собой как общее и частное. В объекте выделяется та его часть, которая служит предметом исследования, именно на него и направлено основное внимание. Именно предмет исследования определяет тему научной работы, которая обозначается на титульном листе как ее заглавие.

В процессе анализа при расчленении на элементы можно преобразовать объект в предмет изучения. Дальнейшее исследование предмета является, по существу, «моделированием» проблемы. Анализ и детализация, в частности, выяснение того, что известно и что пока неизвестно науке о предмете исследования, и позволяет сформулировать проблему.

Например, приступая к изучению некоторых аспектов поведения личности, мы, прежде всего, обращаемся к литературе в поисках ответа на вопросы: какова структура личности? Каковы объективные (социальные) и субъективные (личностные) механизмы поведения? Какие противоречия обнаруживаются в интерпретации регуляционных механизмов? Каковы возможные объяснения этих противоречий?

Мы находим, например, что, согласно одним научным данным, ценностные ориентации личности рассматриваются как важнейшие регуляторы ее поведения, согласно другим – фиксируется явное противоречие между ориентациями и реальными поступками. Постепенно выявляется проблема.

Уточняя ключевые понятия, в том числе понятие «ценностные ориентации», мы находим далее, что это весьма общий конструкт, который, в сущности, представляет обобщение многообразных, более частных феноменов социально-психологической регуляции. Продолжая следовать такой логике, мы разворачиваем систему гипотез, которые опираются на имеющиеся теоретические и экспериментальные данные, и в конце концов формулируем общую гипотетическую «модель» изучаемого процесса. Только теперь начинаются поиски подходящего социального объекта для проверки теоретической модели: поведение в какой именно сфере, каких именно социальных групп, в каком именно отношении и т.п. лучше всего обследовать для проверки выдвинутых гипотез?

Обычно предмет исследования содержит в себе центральный вопрос проблемы, связанный с предположением о возможности обнаружить законо-

мерность или центральную тенденцию изучаемого противоречия. Постановка такого вопроса – источник выдвижения рабочих *гипотез*.

4.1.4. Формулирование гипотез

При планировании исследования формулируется рабочая гипотеза как временное предположение, необходимое для систематизации фактического материала, после анализа которого гипотеза уточняется. Общая гипотеза определяется целью всего исследования. Кроме этого формулируются частные гипотезы, которые подлежат эмпирической проверке и представляют собой предположительные ожидаемые результаты. Гипотеза должна быть верифицируемой, то есть проверяемой (доказываемой или опровергаемой) с помощью определенных методов научной психологии. Для этого понятия, которые она использует, и соответствующие суждения предположительного характера должны быть достаточно четкими и конкретными. Необходимо определить экспериментальные и математико-статистические критерии, при которых исследователь может однозначно утверждать: подтвердилась гипотеза или нет. Доказательство гипотез основывается на фактах, аргументах и процедуре логических выводов.

Гипотеза – главный методологический инструмент, организующий весь процесс исследования и подчиняющий его внутренней логике. В широком смысле слова под гипотезой подразумевают любое предположение, допущение, предсказание или догадку, истинность или ложность которого неизвестна, но может быть проверена опытным путем (эмпирически). Гипотеза должна содержать *утверждение*, которое является полным или частичным *решением* или *объяснением проблемной ситуации*, возникшей в науке. Если знания, которыми мы располагаем, не позволяют объяснить данные наблюдений, возникают новые предположения – гипотезы. Таким образом, гипотеза выполняет прогностическую функцию, роль объединяющего звена между известным и неизвестным.

Первоначальные подходы к решению научной проблемы еще не представляют гипотезы, их можно назвать догадками. Не любое предположение может являться гипотезой, а только такое, которое имеет *логическое обоснование, опирающееся на уже доказанные положения, законы, факты*. В гипотезе имеется ранее известное знание в форме предпосылки и новое знание, связь между которыми осуществляется в виде предположения. Предположение выражается в виде проблематичных суждений, истинность которых еще не доказана, но имеет большую долю вероятности быть подтвержденной в эксперименте. Обычно гипотеза входит в состав некоторой теоретической системы, поэтому в ней должен подразумеваться логический вывод гипотетических предположений именно из такой системы. Автор гипотезы должен быть готовым ответить на вопрос о том, что подтолкнуло его к высказанному предположению.

В психологическом исследовании *гипотеза – это обоснованное предположение о структуре психологических объектов, характере связи между*

изучаемыми психологическими явлениями и возможных подходах к решению психологических проблем. Формулирование общей гипотезы по предмету исследования происходит на основе предварительного анализа объекта. Психологические гипотезы – предположения, сформулированные относительно психологических явлений в рамках использования тех или иных теоретических представлений. Поэтому для постановки гипотезы необходимо занять *собственную теоретическую позицию*, с точки зрения которой будет формулироваться гипотеза, *определить основные понятия и сформулировать предположение*, а затем *операционализировать* его. Проверка выводных гипотез возможна лишь в том случае, если все термины, в которых они формулируются, были подвергнуты эмпирической интерпретации.

Сформулируем некоторые общие требования, которым должна удовлетворять удачная гипотеза, подлежащая прямой эмпирической проверке.

1) **Гипотеза не должна содержать понятий, которые не получили эмпирической интерпретации, иначе она не проверяема.** Необходимо осуществить выбор прямых показателей каждой из выделенных характеристик, т.е. переход к операционным уточнениям: какими конкретными методами и техническими приемами следует (можно) зафиксировать выделенные свойства (например, удовлетворенность работой и отдельными ее составляющими).

2) **Она не должна противоречить ранее установленным научным фактам.** Иными словами, гипотеза должна быть согласована с наиболее фундаментальными, хорошо проверенными знаниями, каковыми являются принципы, законы и теории науки.

Например, гипотеза – «чем более разнообразен труд, тем больше удовлетворенности работой» – должна быть отброшена, ибо противоречит имеющимся в психологии данным. Известно, что при определенном психофизическом типе личности именно однообразная и монотонная работа доставляет удовлетворение, а разнообразная – нет. Другая гипотеза – «функциональное содержание труда (т.е. включая степень монотонности и разнообразия работы) – детерминирует удовлетворенность работой» – не противоречит этим сведениям и может быть принята для проверки.

3) Из предыдущего правила вытекает требование **простоты гипотезы**. Она не должна обрастать целым лесом всевозможных допущений и ограничений, лучше исходить из максимально простого и общего основания.

4) Гипотеза должна быть **принципиально проверяема при данном уровне теоретических знаний, методической оснащенности и практических возможностях исследования**. Хотя это требование очевидно, оно нередко нарушается.

5) Гипотеза не может быть оценена как ложная или истинная, поскольку является проблемным утверждением, можно говорить лишь о **корректности** или некорректности гипотезы **по отношению к предмету исследования**.

6) Гипотеза должна быть сформулирована так, чтобы **в самой ее формулировке можно было найти способ ее проверки в конкретном исследовании**.

довании. Это требование подводит итог всем предыдущим. Оно предполагает, что в формулировке гипотезы не должно быть неясных терминов. Четко обозначенная ожидаемая связь событий, проверка предположения не вызывает трудностей со стороны методов и организационных возможностей.

Перечисленные выше формальные требования делают гипотезу «хорошей» лишь при условии, что **содержание ее не тривиально и не сводится к суждениям здравого смысла**, по типу: «Если в чай положить сахар, то чай станет сладким».

И еще один момент. Любой эксперимент можно сравнить с игрой, а в игре всегда есть возможность либо выигрыша, либо проигрыша. Аналогично, если нет возможности сформулировать опровержение, высказав возможность получения противоречащих опытных данных, значит сформулированное высказывание не может иметь статус гипотезы.

4.1.5. Определение цели исследования и конкретизация задач исследования

Цель исследования ориентирует на его конечный результат и определяет, что именно будет получено в конце исследования: теоретическая модель, описание нового явления, методика и т.д. Цель работы определяет ее вид (см. Главу 1 «Виды научно-исследовательских работ студентов»).

Цель работы характеризует ее ожидаемый результат. Какие же результаты научной и практической работы могут ожидать в психологии? Вот некоторые из них, достаточно типичные:

1. Изучение психического явления.
2. Описание психологического феномена.
3. Изучение структуры психического явления (или факторов, на него влияющих).
4. Выявление психологических различий у испытуемых, относящихся к разным группам.
5. Выявление взаимосвязи психических явлений у одних и тех же испытуемых.
6. Изучение динамики возрастного развития определенных психических процессов, свойств, состояний.
7. Изучение изменений психического явления в определенных условиях, например, в результате коррекционной работы.
8. Обобщение, классификация, типологизация каких-либо данных.
9. Разработка и апробация (или адаптация) методики научного исследования.
10. Разработка или адаптация к новым условиям психодиагностической процедуры.
11. Разработка или адаптация к новым условиям методики консультирования, коррекционной или развивающей психологической работы.

Цель работы обычно заключается в том, чтобы: «Изучить...», «Выявить...», «Рассмотреть...», «Определить...», «Дать характеристику...», «Доказать...». В любом случае работа должна содержать определенную новизну (поиск новых знаний, новых методов исследований или психологической практики или применение существующих знаний, методов исследования к новым условиям) и творческий подход к решению проблемы.

Задачи работы конкретизируют цель исследования или практической психологической деятельности и подразделяют ее достижение на определенные этапы. Последовательно решая поставленные задачи, исследователь или практический психолог продвигается к достижению цели.

Определение цели исследования позволяет упорядочить процесс научного поиска и представить его в виде последовательности решения *основных, частных, а также дополнительных* задач. Основные и частные задачи логически связаны между собой, при этом частные вытекают из основных и являются средствами решения главных вопросов исследования. Цели и задачи исследования образуют взаимосвязи цепочки, в которых каждое звено служит средством удержания других звеньев. Конечная цель исследования может быть названа его *общей задачей*, а частные задачи, выступающие в качестве *средств решения основной*, можно назвать промежуточными целями, или целями второго порядка.

Очень важно различать программные задачи исследования и те, что будут возникать в процессе его развертывания, в том числе и методические. В сущности, каждая стадия развертывания программы и анализа получаемых данных предваряется постановкой конкретных задач, предусмотреть последовательность которых полностью невозможно. Таким образом, формулировка задач исследования – это не единовременный акт, но скорее процесс, содержащий свои этапы. Первая стадия этого процесса как раз и состоит в том, чтобы ясно формулировать цели и основные, программные задачи исследования.

Исследователь должен быть готов к тому, что по мере развития исследовательского процесса будут уточняться частные задачи, возникать новые, и так до окончания работы. Основные задачи исследования отвечают его целевой установке, дополнительные – ставятся как бы для «пристрелки», для подготовки будущих исследований, проверки побочных (возможно, весьма актуальных), не связанных с данной проблемой гипотез, для решения каких-то методических вопросов и т.п.

На всех этапах работы необходимо руководствоваться программными целями и задачами исследования. Они образуют путеводную нить, отклонение от которой делает работу хаотической и часто неэффективной в том смысле, что достигаемые результаты, хотя они могут быть полезными или «интересными», уводят в сторону от того, ради чего предпринималось исследование.

Если основная цель формулируется как теоретическая, то при разработке программы главное внимание уделяется изучению научной литературы по данному вопросу, построению гипотетической общей концепции предмета исследования, четкой семантической и эмпирической интерпретации ис-

ходных понятий, выделению научной проблемы и логическому анализу рабочих гипотез. Если же цель связана с исследованием новых феноменов, то большее внимание уделяется решению методических задач.

4.1.6. Выбор методов и методик исследования

В любом научном исследовании выделяют три составляющих: *теорию, методологию и практику*. Если теория дает представление о том, что изучается, т.е. об объекте и тех особенностях объекта, которые наиболее существенны при решении проблемы (т.е. о предмете), то методология определяет, каким путем идет исследователь в познании. Здесь, во-первых, важно мировоззрение, задающее определенный угол зрения, во-вторых, логика, т.е. последовательность этапов научно-познавательной деятельности и соответствующих им методов и методик.

Методы, как совокупность способов научного познания, принято делить на общие для ряда наук и специальные, или частные. *Общая методология* формулирует некоторые наиболее общие принципы в познании, которые применяют в исследованиях. Так, для психологии необходимо определенное понимание вопроса о соотношении общества и личности, природы человека. В качестве общей методологии различные исследователи принимают различные философские системы. *Специальные методы* обусловлены характером исследуемого объекта, т.е. определяют принципы, применяемые в данной области знания.

Выбор методологических основ исследования связан с присоединением к той или иной теоретической школе. Он *определяет, в каких понятиях и терминах будут описаны объект и предмет исследования и его проблема, а также выбор конкретных методов и процедур исследования*. В качестве таких методологических оснований психологического исследования могут выступать, например, деятельностный подход к пониманию психики А.Н. Леонтьева, теория деятельностного опосредования межличностных отношений А.В. Петровского, экологический подход к восприятию Г. Гибсона и т.д. В качестве методологических оснований исследования выступают и отдельные принципы психологии, такие, как принцип активности, развития, субъектности и т.д., которые акцентируют те или иные аспекты этих теорий.

В отличие от методологии *методы и процедуры исследования* – это *система более или менее формализованных правил сборки, обработки и анализа информации*. В отечественной психологии (Б.Г. Ананьев) выделено четыре группы методов:

1 группа – организационные методы (сравнительный, лонгитюдный, комплексный и т.д.);

2 группа – эмпирические методы (наблюдение и самонаблюдение, экспериментальные методики, психодиагностические методы: тесты, анкеты, опросники, интервью, беседа, социометрия, анализ продуктов деятельности, контент-анализ, биографические методы и т.д.);

3 группа – методы обработки данных включают: количественный (статистический) и качественный (дифференциация материала по группам) методы. К количественным относятся такие виды анализа, как анализ средних значений параметров и степени их вариативности, корреляционный, факторный, дивергентный и конвергентный анализ и др. Качественный анализ подразумевает подробный содержательный анализ отдельных случаев.

4 группа – интерпретационные методы, включающие генетический (анализ материала в плане выделения отдельных фаз и последовательности его развития) и структурный (установление структурных связей между частями и целым). Сюда относится построение различных типологий, психологических профилей и т.п.

Методы подбираются для решения поставленных задач. При выборе методов и методик эмпирического исследования студент должен опираться на знания и умения, полученные им при изучении соответствующих психологических дисциплин. Для сбора первичных данных могут использоваться такие методы, как наблюдение, эксперимент, опрос, тестирование, анализ документов. Необходимо помнить, что каждый из них имеет определенные преимущества и недостатки.

В процессе эмпирического исследования собираются объективные и субъективные данные. Объективные показатели обладают целым рядом преимуществ с точки зрения доказательности, поэтому им обычно отдается приоритет. Для обеспечения ясности и достоверности научных выводов важно уже на ранних стадиях исследования точно определить переменные (независимые и зависимые), которые будут изучаться. Должны быть предусмотрены возможность управления независимой переменной и способы регистрации зависимой переменной. Необходимо спланировать, какие показатели и в каких условиях будут регистрироваться и основанием для каких выводов будут служить.

Измерение изучаемых психических явлений — неотъемлемая черта научного подхода. Независимо от типа исследовательских задач всегда следует искать возможность получить и представить количественные данные по изучаемому объекту, явлению или закономерности в определенной шкале: номинативной (шкала наименований), порядковой, интервальной (шкала интервалов) или шкале отношений.

Планируя методики и процедуры эмпирического исследования, важно обращать внимание на их валидность и надежность. Использование методик других авторов предполагает знание условий их разработки и предшествующей апробации. Текст методики, который содержит только вопросы (или задания) к испытуемому, ключ для оценки ответов и интерпретацию, существенно ограничивает возможности ее использования в научном исследовании. К применению ранее полученных норм в собственном исследовании нужно относиться очень осторожно, поскольку чаще всего они являются статистическими и зависят от выборки испытуемых и условий проведения методики.

Самая важная задача при выборе конкретных методов исследования – обеспечить **соответствие метода** организации эксперимента и методов сбора

эмпирического материала **предмету** исследования. Необходимо понимать, что в исследовании можно получить только то, что могут дать использованные методы.

Типичной ошибкой студентов является расширительная трактовка результатов исследования, не учитывающая ограниченность тех методов, которые они использовали. Например, автор в качестве метода использует метод оценки испытуемыми качеств собственной личности и каждое из них оценивает как типично мужское, типично женское или нейтральное. А в выводах автор говорит о различной сформированности половой роли у разных групп испытуемых. Это яркий пример несоответствия метода предмету исследования. Для исследования сформированности половой роли необходимо было использовать методики, позволяющие определять разные пласты этого сложного явления. Поскольку метод мог определить только восприятие испытуемыми своих качеств, то правильные выводы могли касаться только этого пласта половой роли, а именно, полового самосознания и восприятия степени своего соответствия мужским и женским качествам.

4.1.7. Организация исследования

Для осуществления исследования необходимо правильно организовать сбор экспериментального материала и решить ряд технических вопросов.

Во-первых, правильно подобрать контингент испытуемых, которые бы соответствовали по своим психологическим и социально-демографическим параметрам целям исследования.

Во-вторых, обеспечить необходимый уровень и качество мотивации испытуемых к участию в исследовании.

В-третьих, осуществить обоснованный выбор методического инструментария.

В-четвертых, четко определить процедуру сбора материала и сохранять ее стандартной в процессе всего исследования.

В-пятых, продумать формы фиксации эмпирических данных, удобные как для осуществления в процессе сбора материала, так и для дальнейшей обработки данных.

Необходимо внимательно подходить к составлению выборки испытуемых в эмпирическом исследовании. Важно учитывать пол, возраст, социальное положение, уровень образования, состояние здоровья, индивидуально-психологические особенности испытуемых и другие параметры, которые могут оказать влияние на результаты.

Выборка должна моделировать генеральную совокупность, то есть быть репрезентативной по отношению ко всей изучаемой категории людей. Для этого она должна быть случайной или специально подобранной так, чтобы представлять основные типы испытуемых, существующие в популяции. При этом переменные, являющиеся источником артефактов,

либо устраняются, либо их влияние усредняется. Выводы исследования должны распространяться на всех членов изучаемой группы людей, а не только на представителей этой выборки. Испытуемых необходимо правильно распределить относительно разных условий исследования, важно обеспечить эквивалентность экспериментальной и контрольной групп.

Численность выборки испытуемых для эмпирического исследования или практической психологической работы должна обеспечивать доказательность положений, которые защищаются в работе. В зависимости от целей и возможностей она может быть от одного испытуемого до нескольких тысяч человек. Количество испытуемых в отдельной группе (экспериментальной или контрольной) в большинстве экспериментальных исследований варьирует от 1 до 100. Исходя из методов математической обработки, рекомендуется, чтобы численность сравниваемых групп была не менее 30-35 человек, поскольку при таком количестве испытуемых коэффициенты корреляции выше 0.35 значимы при $p = 0,05$.

Если для обработки данных используется факторный анализ, то существует простое правило: надежные факторные решения можно получить лишь в том случае, когда количество испытуемых не менее чем в 3 раза превышает число регистрируемых параметров. Кроме того, целесообразно увеличение количества испытуемых, по крайней мере на 5-10 %, поскольку часть из них будет отбракована в ходе исследования (не поняли инструкцию, не приняли задачу, дали отклоняющиеся результаты).

Важно правильно спланировать время, место и обстоятельства экспериментальной работы, скорректировать их в зависимости от реальных условий. Испытуемые не должны быть озабочены срочными делами и чрезмерным дефицитом времени для выполнения задания. Их не должны отвлекать посторонние раздражители.

Студент-исследователь должен уметь установить такой доверительный рабочий контакт с изучаемым человеком, при котором может быть получена достоверная информация. Доверие испытуемого к тому, что его ответы и действия будут использоваться только в научных целях, уважение к исследователю будут этому значительно способствовать. На этом этапе работы необходимо соблюдение норм профессиональной этики психолога.

Для успеха исследовательской работы на данном этапе обязательно практическое владение соответствующей техникой сбора эмпирических данных, детальное знание методики, которая используется.

В ходе работы студента могут ожидать некоторые разочарования, поскольку добиться идеальных условий исследования часто не удастся. Как правило, реальные обстоятельства корректируют планы и исследовательские процедуры. Первое пробное исследование позволяет выявить недостатки его проектирования. Этот этап научной работы обычно называют пилотажным. Его данные, позволяющие усовершенствовать программу и методику исследовательского проекта, часто не включаются в общую выборку при обработке данных, поскольку они получаются в несколько других условиях.

4.1.8. Анализ эмпирического материала и интерпретация результатов

Обработка данных включает: количественный (статистический) и качественный (дифференциация материала по группам) методы. К ним относятся такие виды анализа, как корреляционный, факторный, дивергентный и др. При статистической обработке данных необходимо правильно подобрать конкретные методы статистического анализа с тем, чтобы они, во-первых, соответствовали типу данных, которые получены в исследовании (для ранговых данных применяются одни виды статистических процедур, для числовых – другие), во-вторых, статистические методы обработки должны быть адекватны цели исследования и обеспечивать достоверность выводов.

При обратном движении к анализу соответствия выдвинутых гипотез полученным результатам крайне важно еще раз проверить (теперь уже опираясь на опыт, полученный при сборе данных и изучении их связей), насколько семантическая и эмпирическая интерпретация ключевых понятий исследования были удовлетворительными. То есть, в какой мере возможны прямые соотношения показателей с теми смыслами и свойствами, к которым они первоначально были «привязаны».

При интерпретации результатов необходимо соотнести полученные данные с исходными предположениями, теоретическими схемами и моделями, уже известными научными фактами. Это позволит оценить степень новизны результатов, их согласованность с теми или иными теоретическими концепциями, найти им место в поле исследований данной темы. Отдельно необходимо обсудить результаты, которые не согласуются с исходными теоретическими предположениями, и найти этому объяснение.

Использование методов математической статистики при обработке первичных эмпирических данных необходимо для повышения достоверности выводов как в научном исследовании, так и в разработке в области практической психологии. При этом не рекомендуется ограничиваться использованием таких показателей, как средние арифметические и проценты. Они чаще всего не дают достаточных оснований для обоснованных выводов из эмпирических данных.

Множество критериев, приводимых обычно в учебниках по математической статистике, и сложное описание процедур их вычисления часто смущает студента. Многие из них используются достаточно редко. Каждый исследователь (и научный руководитель в том числе) предпочитает статистические критерии, исходя из своих знаний, опыта, типа задачи и вида данных, которые подлежат обработке. Как же поступить студенту? Можно положиться на опыт и советы научного руководителя (при этом, однако, основательно разобравшись в смысле и процедуре критерия). Можно опереться на примеры, приведенные в пособии. Одно из последних и лучших по ясности и доступности изложения — книга Е. В. Сидоренко «Методы математической обработки в психологии» (2001). Ее достоинство в том, что все приведенные методы описаны достаточно ясно, поэтапно, и могут быть использованы при так называемой «ручной» обработке данных.

Выбор метода математической обработки полученных эмпирических данных — очень важная и ответственная часть исследования. И делать это лучше до того, как получены данные. При планировании исследования необходимо заранее продумать, какие эмпирические показатели будут регистрироваться, с помощью каких методов будут обрабатываться, и какие выводы при разных результатах обработки можно будет сделать. Полезным руководством при этом может стать классификация задач и методов их решения, которые приводит Е. В. Сидоренко (2001, С. 34).

При выборе математико-статистического критерия нужно, прежде всего, идентифицировать тип переменных (признаков) и шкалу, которая использовалась при измерении психологических показателей и других переменных — например, возраст, состав семьи, уровень образования.

В качестве переменных могут выступать любые показатели, которые можно сравнивать друг с другом (то есть измерять). Это может быть время выполнения задания, количество ошибок, уровень самооценки, количество правильно решенных задач и качественные особенности их выполнения, личностные показатели, получаемые в психологических тестах, и другие. Порой для студентов представляет трудность выделение переменных в работах по практической психологии, где возможности использования традиционных и стандартизированных психологических тестов (с которыми обычно ассоциируется проблема измерения) ограничены.

Следует иметь в виду, что в области практической психологии могут широко использоваться номинативные и порядковые шкалы. Речевые высказывания клиента, виды поведенческих реакций, улыбки, взгляды, — все это может рассматриваться в качестве переменных. Главное — иметь четкие и ясные критерии их отнесения к тому или иному типу в зависимости от поставленных гипотез и задач.

При выборе математико-статистического критерия нужно ориентироваться также на тип распределения данных, который получился в исследовании. Параметрические критерии используются в том случае, когда распределение полученных данных рассматривается как нормальное. Нормальное распределение с большей вероятностью (но не обязательно) получается при выборках более 100 испытуемых (может получиться и при меньшем количестве, а может не получиться и при большем). При использовании параметрических критериев необходима проверка нормальности распределения.

Для непараметрических критериев тип распределения данных не имеет значения. При небольших объемах выборки испытуемых, используемых обычно в курсовой или выпускной квалификационной работе, целесообразно выбрать непараметрические критерии, которые дают большую достоверность выводам, независимо от того, получено ли в исследовании нормальное распределение данных. Большинство психологических работ сводятся к нескольким типам исследовательских задач, которые и определяют тип математико-статистического критерия.

Во многих исследованиях осуществляется поиск различий в психологических показателях у испытуемых, имеющих те или иные особенности.

При обработке соответствующих данных могут использоваться критерии для выявления различий в уровне исследуемого признака или в его распределении. Для определения значимости различий в проявлении признака в психологических исследованиях часто используются такие показатели, как парный критерий Вилкоксона, U-критерий Манна-Уитни, критерий хи-квадрат (χ^2), точный критерий Фишера, биномиальный критерий.

Во многих исследованиях осуществляется поиск взаимосвязи психологических показателей у одних и тех же испытуемых. Для обработки соответствующих данных могут использоваться коэффициенты корреляции. Связь величин друг с другом и их зависимость часто характеризуется коэффициентом линейной корреляции Пирсона и коэффициентом ранговой корреляции Спирмена.

Структура данных (и соответственно структура изучаемой психологической реальности), а также их взаимосвязь выявляется факторным анализом.

Во многих исследованиях интерес представляет анализ изменчивости признака под влиянием каких-либо контролируемых факторов, или, другими словами, оценка влияния разных факторов на изучаемый признак. Для математической обработки данных в таких задачах может использоваться U-критерий Манна-Уитни, критерий Краскела-Уоллиса, T-критерий Вилкоксона, критерий χ^2 Фридмана.

Однако для исследования влияния, а тем более взаимовлияния нескольких факторов на изучаемый параметр полезнее может оказаться дисперсионный анализ. Исследователь исходит из предположения, что одни переменные могут рассматриваться как причины, а другие как следствия. Переменные первого рода считаются факторами, а переменные второго рода – результативными признаками. В этом отличие дисперсионного анализа от корреляционного, в котором предполагается, что изменения одного признака просто связаны с определенными изменениями другого (Сидоренко Е.В., 2001, С. 225).

Во многих исследованиях выявляется значимость изменений (сдвига) каких-либо психологических, поведенческих параметров и проявлений за определенный промежуток времени, в определенных условиях (например, в условиях коррекционного воздействия). Формирующие эксперименты в практической психологии решают именно эту задачу. Для обработки соответствующих данных могут использоваться коэффициенты для оценки достоверности сдвига в значениях исследуемого признака. Для этого часто применяются критерии знаков, T-критерий Вилкоксона.

Важно обратить внимание на ограничения, которые имеет каждый критерий. Если один критерий не подходит для анализа имеющихся данных, всегда можно найти какой-либо другой, возможно, изменив тип представления самих данных.

После знакомства с процедурой вычисления критерия можно проводить «ручную» обработку данных или воспользоваться статистической программой персонального компьютера.

Применение математико-статистических критериев для проверки значимости изменений придаст большую доказательность выводам работы.

4.1.9. Формулирование выводов и оценка полученных результатов (научная значимость и практическая ценность)

Обобщение результатов исследования, их содержательная интерпретация и соотнесение с теми или иными теоретическими положениями, выделение главных результатов позволяет сформулировать выводы. *Выводы в обобщенной форме содержат то новое и существенное*, что составляет *научные и практические результаты проведенной работы*. При этом выводы должны содержать оценку соответствия результатов поставленным задачам, оценку продвижения в решении проблемы. Каждая поставленная задача должна быть определенным образом отражена в выводах. Число выводов не имеет большого значения, но лучше воспринимается в количестве 5-7.

Распространенной ошибкой студентов является перечисление результатов исследования вместо выводов.

4.2. Описание эмпирического исследования

Важно не только провести исследование, но и правильно описать его. Разделу, содержащему описание эмпирического исследования, целесообразно дать название, отражающее суть содержания излагаемого материала, не ограничиваясь словами «практическая часть».

Рекомендуется следующая структура этого раздела:

1. Цель и задачи эмпирического исследования, характеристика выборки.
2. Методы и методики.
3. Результаты.
4. Обсуждение результатов.

Прежде всего, должны быть четко обоснованы и сформулированы цели и задачи эмпирического исследования или практической разработки, подробно охарактеризована выборка испытуемых, описаны методы и методики, используемые студентом в своей работе, обоснована целесообразность и особенности их применения для решения поставленных задач.

В случае практической психологической работы должны быть описаны основные этапы разработки методики или адаптации существующей методики к условиям выборки данного типа.

В последующих разделах последовательно описываются полученные эмпирические результаты, проводится их количественный и качественный анализ, обсуждение и интерпретация, делаются выводы.

Если цель квалификационной работы – создание практической методики, то важно дать детальное описание ее процедуры, задач на каждом этапе (психодиагностики, консультирования, коррекционной, развивающей работы

и т.д.), особенностей ее использования в опыте студента. При этом необходимо провести самоанализ проведенной работы и ее результатов.

При описании результатов эмпирической работы целесообразно сначала дать общую их оценку, далее перейти к более детальному описанию полученных данных. Лучше перечислять их упорядоченно, подразделяя на виды. Например, объективные и субъективные, исходные и вычисленные и т.д. Результаты эмпирического исследования должны быть представлены, прежде всего, в числовых значениях измеряемых величин:

- 1) показатели центральной тенденции (среднее, мода, медиана);
- 2) абсолютные и относительные частоты;
- 3) показатели разброса (стандартное отклонение, дисперсия);
- 4) значения критериев, использованных при сравнении результатов разных групп;

5) коэффициенты линейной и нелинейной связи переменных и т.д., в общем, все показатели, которые доказывают выводы работы.

В тексте работы не нужно приводить формулы для подсчета типичных статистических критериев и описывать процедуру их вычисления. Предполагается, что рецензировать работу будет квалифицированный специалист, знакомый с основами математической статистики. Достаточно назвать использованные критерии и сделать ссылку на источник, из которого они заимствованы.

При описании результатов необходимо привести средние показатели по выборке, указать на значимость различий, описать соответствующие коэффициенты корреляции или другие математико-статистические критерии, применявшиеся при обработке данных. Далее в скобках обязательно указывается уровень статистической значимости полученных результатов. Указания на статистическую значимость могут даваться в одной из следующих форм:

- 1) различия достоверны на 95 %-м (99 %-м) уровне значимости;
- 2) ($p < 0,05$) или ($p < 0,01$);
- 3) ($\alpha < 0,05$) или ($\alpha < 0,01$).

Следует помнить, что числовое обозначение уровня достоверности (например, $p < 0,01$) соответствует вероятности ошибки при принятии решения о достоверности полученных данных. Соответственно, при $p < 0,01$ истинная достоверность составляет $1 - p = 0,99$, то есть 99%.

Традиционно в психологии принято учитывать только эти два уровня статистической значимости. Поэтому в таблицах критических значений обычно эти два уровня и приводятся. Хотя в ряде исследовательских задач может быть полезно использование других уровней значимости.

Формулы стандартных статистических вычислений в работе приводить не следует. В случае, если это всё-таки необходимо, следует выделять их из текста в отдельную строку. Выше и ниже каждой формулы должна быть оставлена свободная строка. Пояснение значений символов и числовых коэффициентов приводится непосредственно под формулой в той же последовательности, в которой они даны в формуле. Первую строку пояснения начи-

нают со слова «где» без двоеточия. Формулы нумеруются порядковой нумерацией в пределах всей работы арабскими цифрами в круглых скобках в крайнем правом положении напротив формулы. Допускается нумерация формул в пределах раздела. Если в работе только одна формула, то ее не нумеруют.

При изложении результатов проведенного исследования целесообразно придерживаться ранее установленной последовательности задач. Лучше начинать с общих аспектов, переходя к аспектам более частным.

Описывать эмпирическое исследование следует упорядоченно, разбивая на смысловые абзацы и разделы. Писать нужно по возможности просто и кратко. Важной особенностью этих разделов должна быть доказательность. Типичная логика изложения результатов эмпирического исследования предполагает представление результатов, их анализ и формулировку выводов. Следует иметь в виду, что количественные показатели позволяют сравнивать разнородные данные. Важно использовать и качественные показатели.

При изложении результатов разработки методики практической психологической работы соблюдаются в основном те же самые требования, что и при описании научного исследования. При описании разработки психодиагностической методики необходимо привести основные психометрические показатели, полученные на каждом этапе. При описании методики консультирования, коррекционной, развивающей работы, а также методик психопрофилактики и психологического просвещения важно ориентироваться на требования к представлению формирующего эксперимента. Следует привести конкретные показатели, характеризующие изменения в поведении, типе реакций личности, психических функциях, в деятельности, состоянии испытуемых (или клиентов) на протяжении консультационной, психотерапевтической, психокоррекционной или развивающей работы. Сравнение психологических показателей до и после проведенной практической работы позволяет убедительно доказать значимость этих изменений. Большую доказательность результатам придает сопоставление в исследовании экспериментальной и контрольной групп, эмпирическое сравнение эффективности разработанной и уже существующих методик.

Характерный стиль изложения результатов эмпирического исследования или практической психологической работы подчиняется следующей логике:

- Рассмотрим результаты, полученные с помощью методики...
- Они представлены в таблице 3.
- Как видно из таблицы 3, испытуемые ... отличаются (характеризуются).
- Таким образом, можно сделать вывод, что...

Стилистическое оформление текста может быть иным, но именно такая логическая последовательность изложения придает большую убедительность представляемым данным. Важно помнить, что главная особенность как научного исследования, так и научно обоснованной разработки в области практической психологии, заключается в доказательности и достоверно-

сти получаемых новых знаний. А доказательность результатам придают факты, выраженные в качественной и количественной форме. Поэтому их представлению в работе нужно уделять особое внимание.

Полезно привести типичные характеристики и примеры, убедительно иллюстрирующие те или иные утверждения. При этом важно помнить об этической стороне в работе психолога. Данные конкретного испытуемого приводятся анонимно.

Типичная логика изложения результатов в области практической психологической работы предполагает ясное и достаточно детальное описание всего процесса психологической помощи, консультирования, диагностики, коррекционной, развивающей работы. Важно охарактеризовать новизну или специфику проведенной работы в отличие от традиционной используемой методики, описать особенности поведения клиента в начале, в процессе и в конце исследования, обращая внимание на те изменения, которые проявлялись в его деятельности. Как и в описании эмпирического научного исследования, здесь ценится опора на факты, что придает убедительность и доказательность утверждениям об эффективности проведенной практической психологической работы. Для доказательства происшедших изменений, используя, в том числе и количественные показатели, важно сравнить конкретные показатели, особенности поведения клиента в начале и в конце опыта. Последовательность изложения типа «рассмотрим..., как видим..., таким образом» остается в силе и при описании результатов практической психологической работы.

В этой части работы обычно приводится большое количество фактического и цифрового материала. Наглядность ему придает использование таблиц и схем. Таблицы представляют собой упорядоченные по горизонтали и вертикали наборы количественных и качественных данных. Таблицу следует располагать в работе непосредственно после текста, в котором она упоминается впервые, или на следующей странице. Слева, справа и снизу таблицы ограничиваются линиями. Таблицы нумеруются арабскими цифрами. Номер следует размещать после слова «Таблица» (например, Таблица 1).

Каждая таблица должна иметь заголовок, который помещается ниже слова «Таблица». Слово «Таблица» и заголовок начинаются с прописной (большой) буквы, точка в конце заголовка не ставится. Кавычки для выделения слова «Таблица» или названия таблицы не используются.

Графы строк и столбцов таблицы также должны иметь заголовки, начинающиеся с прописных (больших) букв, и подзаголовки, которые пишутся со строчных букв, если подчиняются заголовку. Заголовки граф указываются в единственном числе. Если заголовки граф очень длинные, то они могут быть заменены краткими условными сокращениями или цифрами, пояснения которых должны быть помещены в текст заголовка всей таблицы.

Стандартный вид таблиц для представления первичных результатов: по строкам – испытуемые, по столбцам – значения измеренных параметров. В таблицах целесообразно размещать сводные итоги статистической обработки, а также другие типы систематизированных данных. Например:

Таблица 6

Величины типологических комплексов, характеризующих работников с различной профессиональной успешностью и устойчивостью к монотонии (в усл. единицах)

Группы работников	Комплексы, способствующие		
	быстродействию	устойчивости к монотонии	терпеливости к напряжению
1	2	3	4
«Более успешные» — устойчивые к монотонии	+38	+91	+0
«Более успешные» — неустойчивые к монотонии	+40	+37	21

Продолжение таблицы 6

1	2	3	4
«Менее успешные» — устойчивые к монотонии	–37	+113	+13
«Менее успешные» — неустойчивые к монотонии	+9	+16	+67

Таблицу следует размещать так, чтобы читать ее можно было без поворота работы. Если такое размещение невозможно, таблицу располагают так, чтобы ее можно было читать, поворачивая работу по часовой стрелке.

При переносе таблицы на другую страницу заголовки ее граф повторяют. Если заголовки граф таблицы велики, допускается их не повторять; в этом случае следует пронумеровать графы и повторить их нумерацию на следующей странице. Основой заголовков таблицы не повторяют; над ней размещают слова «Продолжение таблицы ...» с указанием ее номера.

Если цифровые или иные данные в какой-либо строке таблицы отсутствуют, то ставится прочерк. Если все показатели, приведенные в таблице, выражены в одной единице измерения, то ее обозначение указывается в пояснительном тексте заголовка таблицы. Если все показатели, приведенные в какой-либо графе, выражены в одних и тех же единицах измерения, то ее обозначение помещается в скобках после заголовка графы. Заменять кавычками повторяющиеся в таблице элементы – цифры, знаки, и др. – не допускается.

При наличии в тексте небольшого по объему цифрового материала его нецелесообразно оформлять в таблицу, а следует давать в виде текста, располагая цифровые данные в колонки.

Для представления эмпирических данных полезно использовать такие графические формы, как диаграммы, гистограммы, полигоны распределе-

ния, а также различные графики. Их следует располагать в работе непосредственно после текста, в котором они упоминаются впервые, или на следующей странице, если в указанном месте они не помещаются.

Зависимости между изучаемыми параметрами наглядно могут отражать графики, на осях которых откладываются значения изучаемых количественных показателей. При использовании двумерного графика по оси абсцисс обычно размещают независимую переменную, по оси ординат – зависимую переменную. Л. В. Куликов (2001) дает такие рекомендации по построению диаграмм и графиков:

1. График и текст должны взаимно дополнять друг друга.
2. График должен быть понятен «сам по себе» и включать все необходимые обозначения.
3. На одном графике не разрешается изображать больше четырех кривых.
4. Линии на графике должны отражать значимость параметра, важнейшие необходимо обозначать цифрами.
5. Надписи на осях следует располагать внизу (ось абсцисс) и слева (ось ординат).
6. Точки на разных линиях принято обозначать кружками, квадратами и треугольниками.

Все иллюстрации (фотографии, схемы, диаграммы, гистограммы, графики и т.п.) именуются рисунками. Нумерация рисунков должна быть сквозной для всего текста работы арабскими цифрами. Все рисунки сопровождаются подписью непосредственно после номера рисунка. В конце подписи (наименования рисунка) точка не ставится. Рисунки должны размещаться сразу же после первого упоминания о них в контексте выпускной квалификационной работы. Если после упоминания о рисунке оставшееся место на странице не позволяет его разместить, то рисунок размещается на следующей странице. Например:

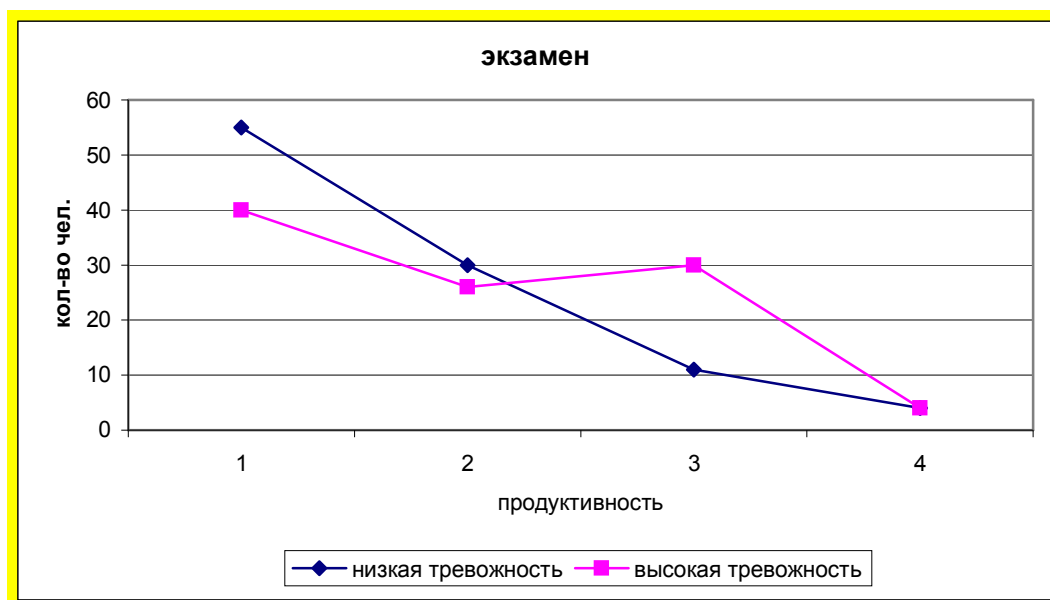


Рис. 1. Зависимость продуктивности произвольного внимания от уровня тревожности в ситуации экзаменационного стресса

Диаграммы используются главным образом для изображения соотношения между величинами. Это способ графического изображения величин при помощи фигур (секторов, столбцов и т.п.), площади которых пропорциональны величинам. Совмещенные диаграммы позволяют в одном поле объединить две диаграммы, имеющие одинаковые отметки на оси абсцисс, но разный размах варьирования значений признаков, величина которых отображается на оси ординат. Секторная диаграмма – диаграмма, в которой значения (обычно проценты) изображены в виде круговых секторов. Пример:

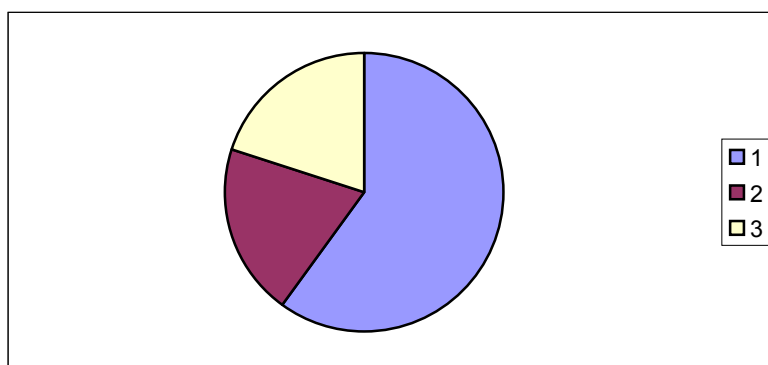


Рис.3. Соотношение «левополушарных» (1), «правополушарных» (2) и с межполушарной симметрией (3) головного мозга среди учащихся 10 класса на уроке математики (в %).

Разновидностью диаграмм является гистограмма. Гистограмма – это столбчатая диаграмма, состоящая из вертикальных прямоугольников, расположенных основаниями на одной прямой (например, оси абсцисс). Гистограммы часто используются для графического представления плотности распределения (частотного распределения), при котором число случаев в классе

изображается в виде вертикальных полос (столбиков). По оси абсцисс откладывают значения наблюдаемой величины, а по оси ординат – ее частоты (отношение числа наблюдений, попавших в данный промежуток, к числу всех наблюдений) в каждом из промежутков, деленные на длину промежутков. В результате получается ступенчатая линия (Куликов, 2001). Пример:

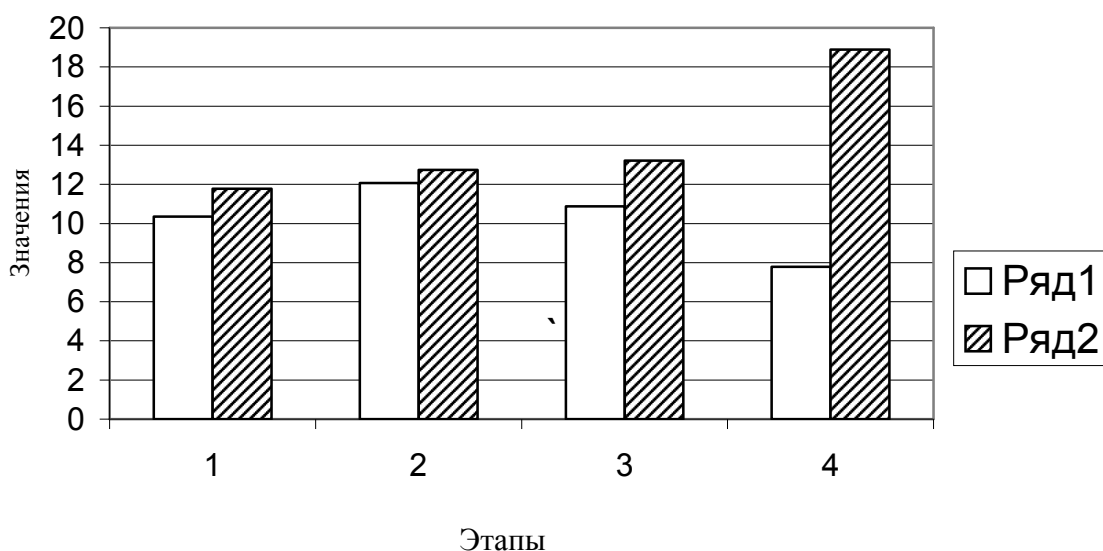


Рис. 3. Выраженность эмоции печали у музыкантов-инструменталистов (мужчин и женщин) в процессе становления профессионального мастерства
Примечание: 1) 1 ряд - мужчины, 2 ряд – женщины; 2) Этапы: 1 – школьники, 2 – учащиеся училища, 3 – студенты консерватории, 4 – музыканты профессионального коллектива.

Аналог диаграммы – полигон. Этот графический способ отображения данных преимущественно используется для изображения дискретных рядов.

Диаграммы и профили представляют результаты диагностики с использованием многопараметрических (многокомпонентных) тестов или тестовых наборов. Они позволяют в наглядной форме показать индивидуальные и усредненные оценки по тестам или по факторам.

Для отображения корреляционных связей между параметрами можно использовать схему, которая называется корреляционной плеядой. Параметры изображаются кружками, внутри них проставляются номера признаков или сокращенно записывается название признака (параметра). Если записываются номера, то они должны быть расшифрованы в подписях к рисунку. Линии, соединяющие кружки, кодируют характер корреляционных связей. Например, положительные связи (положительной направленности) могут быть изображены сплошными линиями, отрицательные – прерывистыми, связи, достоверные на уровне 5 %, – одной линией, а достоверные на уровне 1 % – двумя линиями. Используемые обозначения должны быть объяснены в тексте под рисунком. Признаки лучше распределять группами, объединяющими их по какому-либо критерию. В центре корреляционной плеяды

обычно размещают либо наиболее важный параметр, либо тот, у которого наибольшее число значимых коэффициентов корреляции.

Большую наглядность представлению результатов корреляционного анализа придают корреляционные кольца и корреляционные ряды. Подробнее со способами графического представления данных эмпирического исследования можно познакомиться в книге Л. В. Куликова (2001).

Все иллюстрации, графики, диаграммы в работе обозначаются как рисунки: «Рис. 1», «Рис. 2» и т.д. Они должны иметь названия, которые помещаются под ними после обозначения Рис. 1 (или 2, или 3 и т.п.). Их необходимо нумеровать арабскими цифрами порядковой нумерацией в пределах всей работы. При необходимости после названия рисунка помещается текст, поясняющий его содержание и обозначения.

На все таблицы, диаграммы, схемы, иллюстрации должны быть даны ссылки в тексте. Недооценка словесного описания каждой таблицы, диаграммы, графика считается методической ошибкой. Неверно полагать, что в таблице, на диаграмме «и так все видно». Должны быть названы все сходства и различия, их оценки по величине, даны ссылки на статистическую значимость различий, отмечен размах варьирования показателей, названы наибольшие и наименьшие позиции.

Детальное описание данных помогает анализу и обобщению результатов, придает доказательность выводам. При ссылках на таблицы следует писать: «в соответствии с данными в таблице 5», или «как видно из таблицы 5», или «результаты, приведенные в таблице 5, показывают, что ...», или приводится ссылка в скобках (таблица 5).

При ссылках на рисунки пишется: «как видно на рисунке 3, ...», «Как представлено на рис. 6, ...», «из рисунка 3 видно, что ...» или дается ссылка в скобках (рис. 3) и т.п. Если далее по тексту необходимо повторно обратиться к рисунку, то ссылка к нему делается следующим образом: (см. рис. 6) или (см. рис. 6 на с. 24).

При ссылках на формулы обычно пишется: «... по формуле 3». При ссылках на приложение пишется, например, «данные, полученные в результате первичной обработки, приведены в приложении 1», или «программа развивающих занятий, использованная в нашей работе, приводится в приложении 2».

При использовании числительных в тексте нужно обратить внимание на правильное их написание. Однозначные количественные числительные (от нуля до девяти) пишутся словами, если при них нет единиц измерения. Например, «в двух случаях из восьми» (неправильно — «в 2 случаях из 8»). Многочисленные количественные числительные пишутся цифрами. Например, «67 испытуемых» (неправильно — «шестьдесят семь испытуемых»). Числа с сокращенным обозначением единиц измерения пишутся цифрами. При этом после сокращенных единиц измерения точки не ставятся (миллиметр – мм). Количественные числительные при записи арабскими цифрами не имеют падежных окончаний, если сопровождаются существительными. Например,

правильно написать «в 30 случаях из 100» (неправильно – «в 30-ти случаях из 100»).

Однозначные и многозначные порядковые числительные часто пишутся словами: «девяносто пятый». Если порядковые числительные записываются арабскими цифрами и склоняются в тексте, то падежные окончания числительных, оканчивающиеся на две гласные, «и» или согласную, состоят из одной буквы. Например, «шестая» – «6-я», а не «6-ая». Падежные окончания числительных, оканчивающихся на гласную, состоят из двух букв. Например, «эксперимент первого типа» – «эксперимент 1-го типа» (а не «1-ого типа» или «1-о типа»).

Важной частью описания эмпирического исследования или разработки в области практической психологии должны стать обсуждение и интерпретация полученных результатов. Поэтому после приведения в тексте количественных и качественных данных необходимо их сопоставить, аналитически описать, обобщить, дать им психологическое объяснение, исходя из опыта предшествующих исследований других авторов, логики научного анализа, а также собственного понимания психологических механизмов изучаемых явлений.

Что касается интерпретации результатов, то она всегда в той или иной мере предположительна и субъективна. Поэтому стиль ее изложения часто включает такие выражения, как: «это может объясняться тем, что...», «по нашему мнению,...», «с нашей точки зрения, данный факт может быть интерпретирован как...».

После завершения интерпретации следуют выводы. При изложении результатов эмпирического исследования или разработки в области практической психологии этому должно придаваться особое значение.

Использование местоимений «мы», «нашей», даже в том случае, когда у работы один автор, стало традицией в нашем научном сообществе. В тексте курсовой или выпускной квалификационной работы незримо в качестве соавтора, как правило, присутствует научный руководитель (хотя всю ответственность за работу несет студент). Стилистическое искусство ученого, однако, проявляется в том, чтобы выражать собственное мнение, позицию без употребления таких личных местоимений.

5. ОФОРМЛЕНИЕ ВКР

При написании выпускной квалификационной работы студенту рекомендуется сохранять у себя копии всех материалов и текста, так как работа остается в качестве документа на соответствующей кафедре.

Написав черновую рукопись, отредактировать весь написанный текст.

Все страницы необходимо нумеровать, начиная с титульного листа. На титульном листе номер страницы не ставится. Цифру, обозначающую порядковый номер страницы, ставят в середине верхнего поля страницы.

Каждая глава, а также введение, выводы и предложения, заключение начинаются с новой страницы.

На титульном листе выпускной квалификационной работы указывается наименование вуза и выпускающей кафедры, специальность, фамилия и инициалы студента, тема выпускной квалификационной работы, ученое звание, фамилия и инициалы научного руководителя (см. приложение 1).

Таблицы и рисунки должны иметь названия и порядковую нумерацию. Порядковый номер таблицы проставляется в правом верхнем углу над ее названием. Порядковый номер рисунка и его название проставляются под рисунком.

Объем выпускной квалификационной работы бакалавра должен быть, согласно госстандарту, 40-60 страниц.

При наборе выпускной квалификационной работы в компьютере необходимо придерживаться следующих стандартов.

Размер бумаги – А4

Поля: левое – 30 мм, правое – 15 мм, сверху – 20 мм, снизу – 20 мм

Следует применять по крайней мере три стиля:

Основной, Заголовок 1, Заголовок 2

Полезно также создать стили для текстов таблиц, их заголовков и подписей под рисунками

Настройки основного стиля

Шрифт – 14, типа Times New Roman

Межстрочный интервал – полуторный

Отступ красной строки – 1,3 см

Отступы до и после абзаца – 0

Выравнивание – двустороннее (по ширине)

Переносы установлены

Настройки стилей заголовков

Заголовок главы:

Кегль 14, типа Times New Roman, полужирный, все прописные

Межстрочный интервал – полуторный

Отступ красной строки – 0

Начинать с новой страницы

Выравнивание – по центру

После названия главы в тексте оставляется пустая строка.

Название пунктов внутри главы

Кегль 14, типа Times New Roman, полужирный, курсив

Межстрочный интервал – полуторный

Отступ красной строки – 1,3

Выравнивание – влево

В текстовом редакторе Microsoft Word этим трем стилям соответствуют: *обычный, Заголовок 1, Заголовок 2*

Установить этим стилям нужные параметры можно через меню *Формат/Стиль/Изменить*

Нумерация глав и пунктов

При правильном назначении стилей главам и пунктам (а возможно, и подпунктам) многоуровневая нумерация расставляется текстовым редактором автоматически: *Формат/Стиль/Многоуровневый*. Это позволяет добавлять, переносить или удалять отдельные пункты в процессе устранения замечаний научного руководителя выпускной квалификационной работы, не заботясь об их нумерации.

Сборка оглавления

При правильном назначении стилей главам и пунктам сборка оглавления обеспечивается средствами текстового редактора в Microsoft Word. Это делается через меню *Вставка/Оглавление и указатели/корешок «Оглавление»*.

При этом рекомендуется ограничиться двумя уровнями – т.е. Заголовок 1 и Заголовок 2. Следует учесть, что собранное *Оглавление* будет вставлено в место работы, где был установлен курсор. Оглавление вставляют после титульного листа выпускной квалификационной работы.

Не допускается в отпечатанной рукописи делать вставки, вписанные от руки между строк или на оборотной стороне страницы.

В случае большого количества материала, собранного в процессе работы, важной задачей студента оказывается отбор главного, наиболее существенного. Необходимого для раскрытия темы и представляющего наибольшую ценность для доказательства основных положений работы. Некоторые материалы справочного характера могут быть помещены в приложении. Приложение не входит в общий объем работы.

Традиционно сложилась определенная композиционная структура выпускной квалификационной работы, основными элементами которой в порядке их расположения являются следующие:

1. Титульный лист.
2. Оглавление.
3. Введение.
4. Основная часть.
5. Выводы и предложения.
6. Заключение.
7. Список использованной литературы (библиография).
8. Приложение.

Композиционная структура должна соответствовать виду работы. Между различными ее разделами должна существовать связь, преемственность и обоснованность логических переходов.

5.1. Титульный лист

Титульный лист является первой страницей выпускной квалификационной работы и заполняется по строго определенным правилам. В верхнем поле указывается наименование учебного заведения и кафедры, на которой выполнялась работа. Далее указывается ФИО заведующего кафедрой и до-

пуск к защите. В среднем поле крупным шрифтом дается тема выпускной квалификационной работы. Ниже, более мелким шрифтом, – название (тип) выпускной квалификационной работы. Далее, ближе к правому краю титульного листа указывается фамилия, имя и отчество студента, факультет, курс, группа, где он обучается, затем – фамилия и инициалы научного руководителя, а также его ученая степень и должность. В нижнем поле указывается место (город) выполнения курсовой работы и год ее написания (см. приложение 1).

5.2. Содержание

В нем приводятся названия всех разделов и подразделов текста выпускной квалификационной работы, начиная с раздела «Введение» и кончая разделами «Список использованной литературы» или «Приложение» (если таковое имеется), а также указываются страницы, с которых они начинаются.

Заголовки оглавления должны точно повторять заголовки в тексте. Сокращать или давать их в другой формулировке, последовательности и соподчиненности по сравнению с заголовками в тексте не допускается.

Заголовки одинаковых ступеней рубрикации необходимо располагать друг под другом. Заголовки каждой последующей ступени смещают на три-пять знаков (или абзацный отступ) вправо, по отношению к заголовкам предыдущей ступени. Все заголовки начинают с прописной буквы без точки на конце. Последнее слово каждого заголовка соединяют отточием с соответствующим ему номером страницы в правом столбце содержания (см. приложение 2).

5.3. Введение

Это своего рода программа исследования, которая помогает понять, почему данное исследование имеет значение. Введение вместе с заключением – это «визитная карточка» работы, поэтому над ними необходимо работать очень тщательно.

Во введении обычно кратко обосновывается актуальность выбранной темы, формулируется цель, объект и предмет исследования, выдвигается гипотеза, содержание поставленных задач, указывается избранный метод исследования, сообщается, в чем заключается теоретическая значимость и практическая ценность полученных результатов.

В конце вводной части необходимо написать реферат о кратком содержании основной части, а также раскрыть структуру выпускной квалификационной работы, т.е. дать перечень ее структурных элементов и обосновать последовательность их расположения. Структура может описываться, например, следующим образом: «Выпускная квалификационная работа состоит из введения, трех глав, заключения, списка использованной литературы и приложения».

Окончательный вариант введения рекомендуется составлять в последнюю очередь, вместе с заключением. В начале работы над текстом делается лишь набросок введения. Объем введения должен составлять примерно десятую часть объема всего представленного материала.

Содержание введения складывается из постановки проблемы, обоснования её актуальности на данный момент, указаний на объект и предмет работы, на её цель и задачи, научную и практическую значимость. Также необходимо изложить рабочую гипотезу и методы её доказательства.

Проблема описывается как наличие пробела в области изучения некоего явления (объекта).

Актуальность является указанием на необходимость или возможность скорейшего восполнения рассмотренного пробела.

Объект – изучаемое явление.

Предмет – сторона, с которой рассматривается Объект, часто формулировка Предмета дублирует формулировку названия (темы) работы.

Цель – то, для чего прделываются операции с Объектом.

Задачи – операции, производимые с Объектом, необходимые для достижения Цели.

Гипотеза – предполагаемый результат изучения Объекта.

Методы и методики – способы и средства изучения Объекта.

Новизна – что нового будет установлено в ходе работы.

Практическая значимость – как можно в дальнейшем использовать полученные в работе данные.

Структура работы – краткая характеристика работы: объём, количество приложений (таблиц и рисунков) и использованных источников.

Некоторые из предложенных характеристик могут быть определены по желанию (например, гипотеза). Формулировка этих характеристик будет зависеть от квалификации преподавателя-руководителя, подготовленности студента, специфики темы исследования и других обстоятельств.

5.4. Основная часть работы

Первая глава должна содержать не менее двух параграфов, но не более четырёх.

Первый параграф (1.1) целесообразно посвятить раскрытию сущности объекта работы как психического феномена, рассмотрению его внутренней структуры и указанию на его место в системе других психических явлений. Итогом первого параграфа является вывод о влиянии места предмета работы в системе психических явлений на степень важности его изучения.

Во втором параграфе (1.2) необходимо рассмотреть, как объект проявляется в предмете. Кроме того, необходимо рассмотреть формы проявления предмета и объекта в эмпирически фиксируемых признаках, в поведении и деятельности индивида. Вывод по второму параграфу должен содержать

указание на возможности и допустимые формы эмпирического изучения объекта и предмета.

Третий параграф (обозначается как 1.3 и не обязательно присутствует, т.к. его содержание можно включить в пар.1.2) может раскрывать основные идеи уже имеющихся разработок других авторов, посвящённых изучению предмета работы. Вывод по третьему параграфу содержит указание на пробелы в этих исследованиях и обоснование необходимости изучения предмета исследования с определенной точки зрения.

Четвертый параграф (обозначается как 1.4 и не обязательно присутствует, т.к. его содержание можно включить в пар.1.1 или 1.2) содержит анализ возможных методов экспериментального воздействия на предмет работы. Выводом по параграфу служит указание на допустимость и возможность модификации предмета посредством воздействий со стороны исследователя.

Вывод по главе в целом содержит указание на необходимость эмпирического исследования предмета работы, его своевременность и полезность для психологической науки и практики.

Вторая глава содержит не менее трёх частей, но максимальное их количество обуславливается темой работы, её предметом и здравым смыслом исследователя. Обязательные части таковы.

Первый параграф (2.1) предназначен для обоснования выбора диагностического инструментария и описания процедуры исследования. При обосновании выбора не следует подробно описывать сами методики, особенно если они могут быть найдены в общедоступных справочниках и открытых публикациях. К описанию процедуры относятся численность выборки исследования, ее половозрастная и профессиональная характеристика а также условия проведения исследования. Параграф должен содержать фразу с указанием места полученных эмпирических данных в тексте работы (напр.: сводный протокол результатов исследования находится в приложении №1).

Второй параграф (2.2) предназначен для изложения и интерпретации полученных эмпирических данных, причем основное содержание должно быть представлено интерпретацией. Необходимо каждое полученное значение сопоставлять с имеющимися нормами и с гипотезой исследования. Весьма желательно применение графического представления данных. Вывод по параграфу должен содержать обобщенную характеристику установленных взаимосвязей показателей или различий между выборками.

Вывод по главе в целом содержит констатацию обобщённого результата эмпирического исследования: установлены ли различия, выявлены ли связи, сколько имеется связей и различий, каковы наиболее общие различия подгрупп и/или какова общая тенденция динамики изучаемых показателей и/или какова общая характеристика группы испытуемых в целом.

5.5. Выводы и предложения

В этой части работы делаются *обобщенные выводы*, в которых находят отражение основные результаты исследования. Выводы излагаются кратко по пунктам: 1, 2, 3 и т.д.

Нумерация выводов в этом разделе придает им большую четкость и структурированность. Желательно, чтобы было не более 5-7 выводов общего и конкретного вида, которые позволят читателю увидеть главные достижения работы, проведенной студентом. Выводы по эмпирической части представляют особую ценность.

Целесообразно выводы соотнести с задачами, сформулированными во введении к ВКР.

Предложения по работе формулируются как рекомендации автора в части применения исследуемых методов в психологической науке и практике. Предложения могут носить научный или методический характер.

При написании данного раздела следует избегать перечисления полученных результатов.

5.6. Заключение

Особое значение должно придаваться написанию раздела «Заключение». В нем в сжатом и систематизированном виде излагаются основные итоги как анализа литературы, так и практической части.

Изложение должно быть четким и ясным. Заключение играет роль концовки, которая носит форму синтеза накопленной в основной части научной информации. Это последовательное, логически стройное изложение полученных итогов и их соотношение с общей целью и конкретными задачами, составленными и сформулированными во введении. Именно здесь содержится «выводное» знание, которое является новым по отношению к исходному знанию. При этом указывается вытекающая из конечных результатов научная новизна и практическая ценность, важные побочные результаты, вновь возникающие задачи, указание на направления дальнейшей разработки проблемы, практические предложения.

5.7. Список литературы

Последний раздел работы – «Список использованной литературы». Именно такое название рекомендуется для использования при оформлении списка цитируемой литературы. В нем приводятся все источники, которые использовались при написании работы. При этом обязательно на все из них должны быть ссылки в тексте (по крайней мере, один раз). Принято считать, что в выпускной квалификационной работе необходимо использовать не менее 30 различных источников. Наряду с этим, рекомендуется ссылаться приблизительно на 50 источников литературы.

Источники в списке литературы располагают по алфавиту. Существуют четкие правила библиографического описания для разных видов источников, таких как: монографии (книги, написанные одним автором по одной проблеме); коллективные монографии (книги, написанные коллективом авторов по одной проблеме); сборники статей (книги, составленные из статей нескольких авторов); статьи одного автора или группы авторов в сборниках статей; статьи в энциклопедии или словаре; статьи одного автора или группы авторов в журналах; тезисы докладов одного автора или группы авторов в сборниках материалов конференции; сборники статей или журналы (только в случае необходимости ссылки на весь сборник или журнал в тексте работы); выпускные квалификационные работы или курсовые работы, выполненные другими студентами; публикации в Интернете. Правила библиографического описания для каждого из этих видов публикаций включают несколько расположенных в определенной последовательности обязательных элементов:

- сведения об авторах;
- заглавие;
- сведения об издании;
- выходные данные;
- количественные характеристики.

Сведения об авторах – это их фамилии, написанные полностью, без сокращений, и инициалы, которые располагаются после фамилии. Далее пишется полностью (без сокращений) точное заглавие книги, без кавычек.

Сведения об издании отделяются от основных сведений об авторах и заглавии точкой и тире. Они включают в себя информацию о том, какое по порядку издание (если первое, то этот элемент описания опускается), является ли книга переводом с иностранного языка (с какого), а также сведения о составителях, редакторах, издающей организации и др., которые отделяются от предшествующих данных косой чертой «/». Например,

Иванов А.П. История России : учеб. пособие / А.П. Иванов; предисл. А.Н. Смирнова.

—2-е изд.— М.: Наука, 1994. — 330 с: ил. — (Страницы истории России). — Библиогр.: С.328-329.

Два автора:

Сергеев С.Л. Карсарский рейд / С.Л.Сергеев, П.М.Прокофьев. — М.; Л.: Дет. лит., 1985.—208с.

Три автора:

Мовнин М.С. Основы экономической теории: учебник / М.С. Мовнин, А.Б. Иванов, А.Г. Рубашкин ; под ред. А.С. Соколова; Моск. гос. ун-т. — М.; Экономика, 1992. — 215с.

Сборник под заглавием:

Молодежь в условиях экономических реформ : сб. ст. /СПбГУКИ; ред. И.М.Петров. — СПб.: [б.и.]. 2003.— 123 с'

Многотомное издание в целом:

Толстой Л.Н. Избранные произведения : в 5 т. / Л.Н. Толстой; предисл. К.Н. Прохорова. — Л.: Наука, 1991—1995. — 5 т.

Отдельный том многотомного издания:

Толстой Л.Н. Избранные произведения. В 5 т. Т. 2. Рассказы /Л.Н. Толстой ; предисл. К.Н. Прохорова. —Л.; Наука, 1995. —500 с.

Молодёжь и культура: сб. ст. Вып. 2 / ред.: П.А. Смирнов. Н.А. Федоров. — СПб.:Наука. 1995.— 312с.

Статья из сборника:

Петров А.П. Психология молодежи / А.П. Петров // Молодежь в условиях экономических реформ : сб. науч. ст. —СПб., 1993. —С. 122-124.

Статья из тома многотомного издания:

Смирнова Г. Библиотечные каталоги // Библиотека в XXI веке: сб. ст. — Новосибирск. 1993.—Т.3. — С. 145-172.

Статьи журнала:

Петров А.В. Психология молодежи/ А.В. Петров // Вопр.психологии. - 1995. - №2. - С.2-4.

Статьи газеты:

Голубев А.В. Выборы президента / А.В. Голубев// Известия. — 1996.- 2 янв.- С.6.

Диссертация. Автореферат диссертации:

Некрасов С.М. Пушкинские музеи в культуре России: дис...д-ра культурологи: 24.00.03 / СМ. Некрасов; СПбГУКИ. — СПб., 2000. — 258 с. — Библиогр.: с. 236-258.

Куруленко Э.А. Развитие творческих способностей подростков в клубе : автореф. дис.... канд. пед. наук : 13.00.05/Э.А. Куруленко; ЛГИК.—Л., 1981.—16с.

Электронный ресурс (Интернет) (для дисков вместо Реж. доступа системные требования).

Российский сводный каталог по НТЛ [Электронный ресурс]. — Электрон. дан. (3 файла).

—М, [199-]. —Режим доступа:<http://www/gpntb.ru/win/search/help/rsk/html>.—Загл. с экрана

После сведений об издании указываются выходные данные. Они отделяются точкой и тире и включают сведения о месте издания, названии издательства и годе издания. В книге они приводятся на титульном листе и часто на его обороте.

Место издания – это город, в котором была издана книга. Почти все названия городов приводятся полностью. Исключением являются Москва и Ленинград (Санкт-Петербург), Минск, которые даются в сокращении, соответственно «М.», «Л.», «СПб.», «Мн.».

Название издательства указывается в именительном падеже, с заглавной буквы и без кавычек. От названия города оно отделяется двоеточием. Например: М.: Наука,...

Если книга издана университетом, то указание на издательство дается в следующей форме: М.: Изд-во Моск. ун-та. ...

Если на титульном листе или его обороте издающая организация не указывается, этот элемент описания может быть опущен.

Год издания отделяется от места издания (или издательства, если оно указано) запятой. После него ставится точка.

Количественные характеристики издания отделяются от выходных данных точкой и тире и содержат указание на количество страниц. После цифр, обозначающих количество страниц, ставится строчная буква «с.» с точкой. Например: М.: Смысл, 1998. – 286 с.

Описание диссертаций, авторефератов диссертаций, курсовых и бакалаврских работ в списке литературы приводится в следующей последовательности:

Автор и его инициалы. Заглавие работы: Дис. ... канд. психол. наук (или Дис. ...д-ра психол. наук, или Автореф. дис. ...канд. психол. наук, или Курсовая работа– здесь используются только общепринятые сокращения, которые нужно знать). – Место (город): Название учебного заведения, где выполнена работа. – Год представления работы к защите. - Количество страниц в источнике.

При описании статей из сборников, журналов, газет сначала приводятся сведения о статье – фамилия автора и заглавие статьи. Затем после знака «//» указываются сведения об издании, в котором она опубликована.

Если это книга, то сведения даются в соответствии с требованиями к библиографическому описанию этого вида изданий (как описано выше), кроме количественных характеристик.

Если это журнал или газета, то описание включает:

- название журнала (газеты) полностью или в общепринятом сокращении (оно пишется с заглавной буквы, без кавычек, после него ставится точка);
- год издания (отделяется от названия знаком «–», после него ставится точка);
- номер (отделяется от года знаком «–», сопровождается знаком №, после ставится точка); для газеты допускается указание даты выхода вместо номера.

Количественные характеристики статьи представляют собой указание страниц, на которых она опубликована. Эти сведения отделяются от предшествующих знаком «–», далее идет заглавная буква «С.» и указывается через тире первая и последняя страницы статьи в издании. Закрываются сведения точкой. Примеры описания статей в сборниках, журналах, газетах:

Статьи в энциклопедиях и словарях, тезисы научных выступлений в сборниках научных конференций описываются аналогично перечисленным выше типам статей.

При ссылке на сайт в Интернете в списке источников указывается автор, название материала и его Интернет-адрес.

Если в работе цитируются несколько статей из сборника трудов или журнала, то единицами библиографического описания являются каждая из этих статей, а не весь сборник или журнал. Журнал, как правило, не используется в качестве единицы библиографического описания. Сборник трудов может использоваться в этом качестве, если в тексте характеризуются и, соответственно, цитируются общие идеи, подходы, темы, характерные для статей всего сборника.

Неопубликованная статья или книга также может быть источником, приводимым в списке литературы. В таком случае указывается автор, заглавие и далее в скобках пишется: (рукопись).

Использование литературы на иностранных языках значительно повышает уровень работы. Однако следует избегать произвольного перевода иностранных терминов. При отсутствии в русском языке равного эквивалента того или иного иностранного слова необходимо подобрать наиболее близкий по значению русский термин, указав в скобках его транскрипцию на языке оригинала.

При оформлении списка литературы важно уделить особое внимание как правильному библиографическому описанию источников, так и точности их выходных данных.

Списком использованной литературы завершается текст работы. Этот список составляет одну из существенных частей работы и отражает самостоятельную творческую работу учащегося.

5.8. Приложения

Порой возникает необходимость в приведении некоторых детальных или дополнительных материалов, полученных в ходе исследования. Для этого может использоваться еще один раздел – «Приложение». Если используется несколько приложений, то они нумеруются арабскими цифрами без знака «№» (например, Приложение 1, Приложение 2 и т.д.).

Приложения не входят в общий объем работы, поэтому их размеры никак не регламентируются; иногда они бывают не меньшего объема, чем сам текст. Этот раздел включается в работу в зависимости от желания студента. Однако если основная часть работы явно превышает 3 авторских (печатных) листа, то целесообразно некоторые первичные материалы исследования поместить в приложение.

Нумерация страниц, на которых даются приложения, должна быть сквозной и продолжать общую нумерацию страниц основного текста.

Каждое приложение должно начинаться с новой страницы с указанием сверху справа страницы слова Приложение и его заголовка.

Пример:

Располагать приложения целесообразно в порядке появления ссылок на них в тексте.

В «Приложении» помещается вспомогательный материал, который в основной части загромождает текст и затрудняет его восприятие. К вспомогательным материалам относятся:

- полное описание методик исследования,
- результаты первичной обработки данных эмпирического исследования или практической психологической работы, сделанной студентом,
- таблицы некоторых эмпирических данных, полученных в исследовании,
- подробное описание развивающих программ, методик диагностики, использованных студентом в работе.

Приложения должны помочь читателю углубить представление о сделанной работе, убедить его в обоснованности и доказательности представленных выводов. Однако следует помнить, что все материалы исследования, важные для его понимания и доказательности выводов, приводятся в основном тексте работы. Суть всех этапов и результатов исследования должна быть понятна из основного текста (без обращения к приложению).

6. ЗАЩИТА ВКР

Важный этап подготовки выпускной квалификационной работы – ее предзащита, которая проводится на заседании кафедры. Для предзащиты необходимо наличие чернового текста работы. Студент докладывает о сделанной работе и основных результатах, отвечает на вопросы присутствующих. Высказанные замечания и рекомендации учитываются при дальнейшей подготовке работы к защите и окончательной доработке текста.

После написания всей работы необходимо еще раз провести литературную правку, редактирование текста, устранить орфографические, пунктуационные ошибки и опечатки. Особое внимание необходимо уделить тщательной проверке правильности приведенных фактических и цифровых материалов. Ошибки и опечатки в них недопустимы, так как свидетельствуют о научной недобросовестности и приводят к искажению результатов и выводов.

Завершенная и тщательно выверенная выпускная квалификационная работа подписывается студентом и консультантом на титульном листе и представляется научному руководителю. Он готовит письменный отзыв, в

котором дает общую характеристику проведенной работы, а также оценивает студента с точки зрения его научной и практической квалификации, проявленной при выполнении выпускной квалификационной работы. При этом руководитель отмечает, в какой мере студент обнаружил профессиональные умения научно-исследовательской и практической психологической деятельности: самостоятельность в поиске и анализе литературы, в постановке целей и задач исследования, в подборе и освоении адекватных методик эмпирического исследования, в организации и проведении исследования, в обработке и анализе эмпирических результатов. При этом научным руководителем должны оцениваться не представленная выпускная квалификационная работа, а профессиональные качества студента-выпускника как психолога, такие как:

- владение методологическими и методическими умениями научно-исследовательской и практической психологической деятельности,
- самостоятельность в работе над проектом,
- ответственность, добросовестность и исполнительность в работе,
- отношение к выполнению проекта,
- проявление умений планирования и организации исследования,
- проявление умений сбора эмпирических данных,
- проявление умений в обработке и интерпретации полученных данных.

Руководитель оценивает соответствие представленной работы требованиям, предъявляемым к выпускным квалификационным работам, и принимает решение о допуске ее к защите. В отдельных случаях для допуска к защите считается достаточной виза руководителя на титульном листе работы.

Затем работа вместе с отзывом представляется на кафедру, где решается вопрос о допуске выпускной квалификационной работы к защите, и назначаются рецензенты. При положительном решении заведующий кафедрой подписывает работу на титульном листе и направляет ее на внешнее (специалистам из других учреждений) или внутреннее (другие кафедры) рецензирование. Рецензентами могут быть квалифицированные специалисты, компетентные в проблеме, рассматриваемой в работе.

При подготовке к защите выпускной квалификационной работы студент составляет тезисы выступления, оформляет наглядные пособия, продумывает ответы на замечания рецензента. Планируя выступление, важно предусмотреть, чтобы в нем кратко, но достаточно ясно и полно были представлены следующие основные пункты:

1. Общий обзор теоретической части с характеристикой существующих подходов и предшествующих исследований в этой области.
2. Цель и задачи исследования, его новизна.
3. Общий план исследования, характеристика выборки.
4. Методы и методики (известные методики достаточно назвать и кратко охарактеризовать используемые количественные и качественные показатели, не вдаваясь в детали процедуры).

5. Процедура обработки данных (если использовалась оригинальная или малоизвестная методика).

6. Основные результаты исследования. Этот раздел лучше структурировать в соответствии с последовательностью задач исследования.

7. Выводы.

Каждый из разделов должен быть освещен в выступлении пропорционально его значимости. При этом особое внимание должно быть обращено на наиболее существенную информацию. При подготовке выступления студенту рекомендуется предварительно вслух проговорить выступление, провести его хронометраж, чтобы скорректировать объем доклада.

Типичные ошибки выступления, которых следует избегать студенту-выпускнику:

- 1) чрезмерно обстоятельно доказывается актуальность исследования;
- 2) слишком много места отводится теоретическому обзору проблемы на основе изучения литературы, при этом остается недостаточно времени на описание эмпирического исследования;
- 3) не остается времени на изложение выводов по проведенной работе.

Защита выпускной квалификационной работы проводится на открытом заседании Государственной Аттестационной Комиссии (ГАК). В состав ГАК включаются ведущие преподаватели вуза. На заседание ГАК приглашаются студенты, преподаватели, специалисты других учреждений, в частности, работодателей. График и последовательность всех защит составляется и обнародуется заранее. Перед защитой секретарь ГАК передает выпускную квалификационную работу и другие документы ее председателю. После этого выпускник получает слово для выступления, на которое ему отводится обычно 7-10 минут (конкретные требования определяет кафедра). Он докладывает основные положения работы, характеризует актуальность темы, теоретические и методологические положения исследования, его методы и результаты, выводы и возможности практического применения. Особое внимание необходимо сосредоточить на собственных разработках и положениях, выносимых на защиту.

Умение правильно выбрать наиболее важную информацию, распределить по времени ее представление служит существенным критерием при оценке выпускной квалификационной работы членами аттестационной комиссии.

Для наглядности и убедительности защиты основных положений выпускной квалификационной работы студенту рекомендуется использовать иллюстративный материал, представляющий основные графические и цифровые данные, полученные в ходе исследования. Наиболее распространённой на данный момент формой демонстрации иллюстрационного материала является мультимедийная презентация (см. гл.7).

После выступления студент отвечает на вопросы членов комиссии и всех присутствующих на защите. Ответы на вопросы должны быть краткими, по существу поставленного вопроса. При ответах он должен проявить компетентность в проблеме, владение материалом работы, что учитывают члены

аттестационной комиссии. За достоверность информации и обоснованность выводов работы ответственность несет студент.

Далее оглашается отзыв научного руководителя и зачитывается рецензия на работу, подготовленная компетентным специалистом. Научный руководитель и рецензент имеют право лично выступить на защите. После этого студенту предоставляется слово для ответов на замечания, содержащиеся в рецензии и выступлениях слушателей, присутствующих на защите.

После окончания защиты всех студентов члены ГАК на закрытом заседании обсуждают результаты защиты бакалаврских работ, оценивают их с учетом качества подготовленной работы и процесса защиты.

Тексты выпускных квалификационных работ, размещаются университетом в электронно-библиотечной системе и проверяются на объём заимствования. Порядок размещения текстов выпускных квалификационных работ в электронно-библиотечной системе, проверки на объём заимствования, в том числе содержательного, выявления неправомерных заимствований устанавливается университетом.

7. ОФОРМЛЕНИЕ МУЛЬТИМЕДИЙНОЙ ПРЕЗЕНТАЦИИ

К защите выпускной квалификационной работы студент готовит мультимедийную презентацию в произвольном редакторе. Наиболее распространённым конструктором презентаций является Microsoft Power Point.

При составлении слайдов студенту следует иметь в виду следующее:

1. Мультимедийная презентация – это опорный конспект выступления с возможностью демонстрации табличных и графических данных. Не следует злоупотреблять количеством текста на единичном слайде. Отдельный слайд, если он содержит текст, должен содержать не более трёх абзацев в составе 10-12 строк.

2. Мультимедийная презентация выпускной квалификационной работы имеет определённую структуру:

2.1. Презентация должна начинаться с титульного листа, на котором указывают **тему работы, фамилию и инициалы** студента, данные **научного руководителя**.

2.2. За титульным листом должны следовать 2-3 слайда, раскрывающих основные элементы введения (как правило – **объект, предмет, цель, задачи и гипотезу**).

2.3. Далее приводится слайд с указанием **методов и методик исследования**, применённых в данной выпускной квалификационной работе.

2.4. Далее следуют слайды, на которых в табличной или графической форме приводятся основные результаты работы.

2.5. После них приводятся 1-2 слайда с **выводами** по работе в целом (из раздела «выводы и предложения» работы).

2.6. Далее приводят слайд с **предложениями** или рекомендациями из раздела по п.6.

2.7. Последний информативный слайд должен содержать информацию о том, достигнута ли **цель** работы и подтверждена ли **гипотеза**.

2.8. Наличие закрывающего презентацию слайда с выражением благодарности за внимание и готовности ответить на вопросы не является обязательным, но свидетельствует о вежливости докладчика.

3. При оформлении стиля презентации следует позаботиться о том, чтобы цвет фона и цвет шрифта контрастировали друг с другом. Это позволит избежать проблем с восприятием слайдов в солнечный день при отсутствии затемнения в аудитории, где проходит защита.

4. Не следует злоупотреблять спецэффектами, способ переключения между слайдами должен быть как можно проще.

5. Не всегда стоит при создании презентации сохранять её в новейших форматах (например, *.pptx). Может возникнуть ситуация, при которой самый новый формат не будет распознан более старой версией Power Point, установленной на компьютере, приписанном к аудитории, в которой проходит защита. Целесообразно пользоваться более старыми форматами (*.ppt).

Файлы мультимедийных презентаций размещаются на дисках, прилагаемых к печатной версии выпускной квалификационной работы, а также заранее копируются на встроенный носитель информации компьютера, приписанного к аудитории, в которой проходит защита.

ЛИТЕРАТУРА

а) основная литература:

1. Дружинин, В. Н. Экспериментальная психология: учебник/ В. Н. Дружинин.- 2-е изд. - СПб.: Питер, 2011. - 320с. : ил., табл. - (Сер. "Учебник для вузов")
2. Корнилова, Т. В. Экспериментальная психология : учебник для бакалавров / Т. В. Корнилова ; Московский государственный университет им. М.В.Ломоносова, Психологический факультет. – 2-е изд., перераб. и доп. – М. : Издательство Юрайт, 2013. – 640с. : табл. – (Бакалавр. Базовый курс)

б) дополнительная литература:

1. Гуревич, П. С. Психология [Электронный ресурс]: учебник для студентов вузов / П. С. Гуревич. - М.: ЮНИТИ-ДАНА, 2012. - 320 с. - Режим доступа: <http://www.znanium.com/>
2. Гуревич, П. С. Психология рекламы [Электронный ресурс]: Учебник для студентов вузов / П. С. Гуревич. - М.: ЮНИТИ-ДАНА, 2012. - 287 с. - Режим доступа: <http://www.znanium.com/>
3. Дружинин, В. Н. Экспериментальная психология: учебник для вузов/ В. Н. Дружинин.- 2-е изд., доп.- СПб.: Питер, 2003.- 319с.- (Сер. "Учеб. для вузов").
4. Ермолаев, О. Ю. Математическая статистика для психологов: учебник/ О. Ю. Ермолаев.- 4-е изд., испр.- М.: Московский психолого-социальный институт: Флинта, 2006.- 336с.- (Б-ка психолога).
5. Зароченцев, К. Д. Экспериментальная психология: учебник/ К. Д. Зароченцев, А. И. Худяков.- М.: ТК Велби: Проспект, 2005.- 208 с.
6. Калошина, И. П. Психология творческой деятельности [Электронный ресурс]: учеб. пособие для студентов вузов / И. П. Калошина. - 3-е изд., доп. - М.: ЮНИТИ-ДАНА, 2012. - 655 с. - Режим доступа: <http://www.znanium.com/>
7. Константинов, В. В. Экспериментальная психология: курс для практического психолога/ В. В. Константинов.- СПб.: Питер, 2006.- 272с.: ил.
8. Корнилова, Т. В. Экспериментальная психология: теория и методы: учебник для вузов/ Т. В. Корнилова.- М.: Аспект Пресс, 2002.- 381с.
9. Крысько, В. Г. Общая психология в схемах и комментариях: учеб. пособие/ В. Г. Крысько.- СПб.: Питер, 2007.- 254с.: ил.- (Сер. "Учебное пособие"). (в т. ч. для асп.)
10. Мартин, Д. Психологические эксперименты. Секреты механизмов психики: пер. с англ./ Д. Мартин.- СПб.: прайм-Еврознак, 2004.- 480с.- (Проект "Психология-Best).

11. Наследов, А. Д. Математические методы психологического исследования. Анализ и интерпретация данных: учеб. пособие/ А. Д. Наследов.- СПб.: Речь, 2004.- 392с.
12. Практикум по общей, экспериментальной и прикладной психологии/ под ред. А. А. Крылова, С. А. Маничева.- 2-е изд., доп. и перераб.- СПб.: Питер, 2003.- 560 с.: ил.- (Сер."Практ. по психолог."). (в т.ч. для асп.)
13. Психологическая диагностика : учебник / под ред. М. К. Акимовой, К. М. Гуревича. - СПб. : Питер, 2008. - 652с. : ил. - (Учебник для вузов).
14. Райгородский, Д. Я. Практическая психодиагностика. Методики и тесты: учеб. пособие/ Д. Я. Райгородский (ред.-сост.).- Самара: Издат. Дом "БАХРАХ-М", 2007.- 672с.
15. Солсо, Р. Л. Экспериментальная психология: учебник: пер. с англ./ Р. Л. Солсо, М. К. МакЛин.- 8-е междунар. изд.- СПб.: прайм-Евროзнак, 2003.- 272 с..- (Проект "Главный учеб.").
16. Столяренко, А. М. Психологическая системология. Теория, исследования, практика [Электронный ресурс]: монография / А. М. Столяренко. - М.: ЮНИТИ-ДАНА, 2012. - 391 с. - Режим доступа: <http://www.znaniium.com/>
17. Суходольский, Г. В. Математические методы в психологии/ Г. В. Суходольский.- 2-е изд.- Харьков: Изд-во "Гуманитарный центр", 2006.- 284с. (в т. ч. для асп.)

**ЧОУ ВО «Казанский инновационный университет
имени В.Г. Тимирязова (ИЭУП) »**

Психологический факультет

Кафедра психологии развития
и психофизиологии

«Допустить к защите»
Заведующий кафедрой

к.биол.н., доцент
Григорьева Ольга Витальевна
«___» _____ 2016 г.

**ПСИХОЛОГИЧЕСКОЕ ИССЛЕДОВАНИЕ МОТИВАЦИИ ИГРОВОЙ
ДЕЯТЕЛЬНОСТИ У ДЕТЕЙ, ПОСЕЩАЮЩИХ И
НЕ ПОСЕЩАЮЩИХ ДОУ**

**Выпускная квалификационная работа
по направлению подготовки 37.03.01 Психология**

Выполнил: _____
студент гр. 321
Иванов Иван Иванович
Научный руководитель: _____
к.психол.н., доцент
Макаренко Татьяна Георгиевна

СОДЕРЖАНИЕ

Введение.....	5
1. Теоретический анализ проблем мотивации деятельности	7
1.1. Природа мотивации.....	7
1.1.1. Мотивация в зарубежной и отечественной психологии	7
1.1.2. Мотив и деятельность	11
1.2. Модель мотивационной структуры человека и ее компоненты	15
1.3. Особенности мотивации игровой деятельности ребенка дошкольного возраста	18
2. Организация и методы исследования	21
2.1. Описание выборки контрольной и экспериментальной групп ...	21
2.2. Методы исследования	23
3. Экспериментальное исследование мотивации игровой деятельности у детей дошкольного возраста	27
3.1. Описание результатов исследования мотивации игровой деятельности детей, посещающих ДОУ	27
3.2. Описание результатов исследования мотивации игровой деятельности детей, не посещающих ДОУ	31
3.3. Обсуждение полученных результатов	39
4. Практические рекомендации по развитию мотивации игровой деятельности детей дошкольного возраста.....	46
Выводы и предложения.....	51
Заключение	53
Список литературы.....	56
Приложение.....	60

АДРЕСА И ТЕЛЕФОНЫ ОСНОВНЫХ БИБЛИОТЕК КАЗАНИ

1. Библиотека им. Лобачевского, ул. Кремлевская, 10, тел. 2644734.
2. Библиотека иностранной литературы, ул. Университетская, 7, ком. 328, тел. 2382900.
3. Национальная библиотека РТ, ул. Кремлевская, 33, тел. 2387262.
4. Национальная библиотека РТ, ул. К.Маркса, 36, тел. 2387262.
5. Центральная библиотека. 420029, ул. 50 лет Октября, 14, здание 1, тел. 2761039.
6. Центральная библиотека. 420043, ул. Вишневого, 10, здание 2, тел. 2386996.

**А.И. Фукин, Ю.А. Цагарелли, Р.Ф. Сулейманов, Е.Б. Цагарелли,
Т.Н. Васильева, А.М. Шевцов**

**Методические указания по выполнению выпускных
квалификационных работ: Метод. указания.**

Набор и компьютерная верстка Р.Ф. Сулейманов, Е.Б. Цагарелли, А.М. Шевцов

Издательство «Познание» 420108, г. Казань, ул. Зайцева, 17

Подписано в печать 28.09.15. Формат 60х90 1/16

Объем 4,1 п.л. Заказ Тираж 150 экз.

Лицензия № 172 от 12.09.96.